



Beheren doen we samen

Samen werken
aan een blinkende stad 20

Vier visies
op de stad van morgen 38

Nooit meer natte voeten
in de Oude Kooi 28





Colofon

'Beheren doen we samen' is een uitgave van de gemeente Leiden.

Opmaak: Studio GroenLicht

Productie: Grafisch Productie Centrum

Fotografie: Buro JP (Coverbeeld)

Rob Overmeer (Portretten beheerders)

Hielco Kuipers (pag. 28)

Edwin Weers (pag. 4, 10, 20-23, 30-31, 38-41)

Archief gemeente Leiden (overige beelden)

Graphics: Loek Weijts (pag. 8-9, 54, 55)

Tekst en eindredactie: Unit-2 in samenwerking met Cluster Beheer

Bij het samenstellen is de grootst mogelijke zorgvuldigheid nagestreefd. Toch kan de informatie in deze uitgave niet juist of onvolledig zijn. De gemeente Leiden is hiervoor niet aansprakelijk. Als u van mening bent dat er beeldmateriaal is gebruikt waarover u het beeldrecht heeft, neem dan contact op met de gemeente Leiden via Postbus 9100, 2300 PC Leiden.

Copyright

Niets uit deze uitgave mag worden veeleenvoudigd, opgeslagen, in een geautomatiseerd gegevensbestand, of openbaar gemaakt worden in enige vorm of op enige wijze, hetzij elektronisch, mechanisch door fotokopieën of enig andere manier, zonder voorafgaande schriftelijke toestemming van de gemeente Leiden.

In dit magazine

PAGINA 10 Verbeterplan

Jan Dirk Nijkamp, afdelingsmanager Cluster Beheer, praat ons bij over de stand van zaken: "Ik hoop dat we eind 2015 de achterstand hebben ingehaald".



PAGINA 16 Tien highlights

Cluster Beheer is volop in ontwikkeling. Ter illustratie de hoogtepunten van het afgelopen jaar: van Energiebesparingsplan tot Ruimtelijke Agenda.

En verder

- 4 Inleiding: Samen verantwoordelijk voor onze leefomgeving
- 6 MIBOR in 6 vragen
- 12 Wegen en Straatmeubilair: 'We hebben een goede stap gezet met het groot onderhoud.'
- 14 Riolering en Water: 'We moeten vooruit kijken en samenwerken.'
- 18 SBO regelt het 'hoe'
- 24 Civiele Kunstwerken, Walmuren en Beschoeiingen: 'Nog meer focussen op wat we belangrijk vinden.'
- 26 Technische Installatie: 'Duurzame verlichting, dat is de toekomst'.
- 28 Nooit meer natte voeten in de Oude Kooi
- 30 Beheer in cijfers
- 32 100 Jaar kennis van de stad
- 34 Groen en Spelen: 'Er zit veel kennis in onze buurten.'
- 36 Afvalinzameling en Reiniging: 'Inzameling gaat ondergronds.'
- 38 Vier visies op de stad van morgen
- 42 Integrale Beheeractiviteiten, Wijkbeheer en Bewonersparticipatie, Evenementen, Calamiteiten en Winterdienst: 'Burgers zijn steeds meer verantwoordelijk voor hun eigen omgeving.'
- 44 Werken voor Derden: 'Waarom zouden we kennis voor onszelf houden?'
- 46 Bijlagen: geplande werkzaamheden in 2014, 2015 en 2016
- 54 Het Financiële overzicht van MIBOR 2014, per d.d. 1 juli 2014

PAGINA 20 Samen voor de stad

Hoe werken de ontwerpers, de ingenieurs en de beheerders samen aan een blinkende stad? En waar valt nog winst te behalen? "De schotten tussen de afdelingen neerhalen, dat is de uitdaging."



PAGINA 38 De stad van morgen

In de stad zit veel kennis waar iedereen van kan profiteren. Vier opvattingen over de mogelijkheden voor duurzaamheid en burgerparticipatie voor de stad van morgen.



Sinds eind 2012 werkt Cluster Beheer aan verbetering van de openbare ruimte in de stad. De gemeenteraad wordt op de hoogte gehouden van de voortgang door een MIBOR-rapportage (Meerjarenperspectief Integraal Beheer Openbare Ruimte). Dit jaar doen we dit voor het eerst via een magazine, waarin naast de harde cijfers ook de ambities en samenwerkingspartners van Cluster Beheer een plek krijgen.

Inleiding

PAUL LAUDY, WETHOUDER BOUW EN OPENBARE RUIMTE

'Samen verantwoordelijk voor onze leefomgeving'

"Het werk van Cluster Beheer is divers en deels weinig zichtbaar. Dat er 335 kilometer riool in de stad ligt, zullen maar weinigen weten. Datzelfde geldt voor de totale lengte van wegen en fietspaden, en de wegbebakening die daarbij hoort. Tegelijkertijd is een deel van het werk juist heel zichtbaar: de inrichting van pleinen, afvalinzameling, het onderhoud van speeltuinen, vuil op straat. Over met name die openbare ruimte heeft iedere Leidenaar wel een mening."

"Een goed ingerichte openbare ruimte heeft grote waarde voor de stad en haar bewoners. Dit college van burgemeester en wethouders wil een slag maken in het schoon, heel en veilig maken van de stad. Dat willen we combineren met burgerparticipatie. Dat betekent bijvoorbeeld dat we de openbare ruimte willen teruggeven aan Leiden. In abstracte termen: het functioneel gebruik staat voorop. Concreter betekent het: de gemeente gaat het aantal objecten op straat - denk aan prullenbakken, palen, bankjes, verkeersborden - terugdringen. En bewoners krijgen meer inspraak en vrijheid om die ruimte in te richten. Van het gezamenlijk creëren van moestuintjes via inrichting van speelpleinen tot samenspraak waar wél een bankje moet komen, omdat bijvoorbeeld tussen verzorgingshuis en supermarkt toch een plek moet zijn om even uit te rusten."

"Die participatie willen we combineren met meer kwaliteit in de openbare ruimte. De hotspots die altijd laag scoren op gebied van schoon en veilig gaan we aanpakken. Vaak betekent dit dat de ruimte soberder wordt ingericht. Tegelijkertijd willen we mensen meer aanspreken op hun verantwoordelijkheden. Waarom zou je grofvuil naast gewone afvalcontainers zetten, terwijl je weet dat dat niet mag? Of afval op straat gooien? Leidenaren moeten hun buurtgenoten daar ook meer op aanspreken.

Inwoners van de stad zijn zelf ook verantwoordelijk voor hun directe leefomgeving. Dat is wennen, maar daar moeten we wel naar toe."

"Of Leidenaars klaar zijn voor die verantwoordelijkheden? Jazeker. Er lopen al pilots, bijvoorbeeld met het zelf beheren van de openbare ruimte in Nieuw Leyden. Of het gezamenlijk beheer van een moestuin in de Zeeheldenbuurt. Bewoners weten vaak zelf het beste wat een goede inrichting is voor een speelplek of hun straat."

"Of Cluster Beheer daar klaar voor is? Dat bewijst de organisatie nu al tijdens die pilots. De medewerkers zijn heel trots om te laten zien wat ze doen voor de stad. En ze zijn heel gemotiveerd om de stad nog mooier te maken. Zo creëren we een win-win situatie. Door het terugdringen van objecten op straat, wordt onkruidbestrijding eenvoudiger. Door het verwijderen van hondenuitlaatstroken - hondenbezitters moeten een plastic zakje meenemen - is minder inzet nodig om die stroken te reinigen. Zo wordt beheer efficiënter, de stad aantrekkelijker en krijgen bewoners meer inspraak. Maar besef: dat is niet 1, 2, 3 gerealiseerd. Daar is tijd voor nodig en inzet van iedereen."

'Iedere Leidenaar heeft een mening over de openbare ruimte'

MIBOR in 6 vragen

1. Wat is het MIBOR?

MIBOR staat voor Meerjarenperspectief Integraal Beheer Openbare Ruimte. Het MIBOR is een rapportage van Cluster Beheer over de voortgang van de lopende beheerplannen, de ontwikkeling van het areaal en inhoudelijke zaken op het vakgebied. Daarnaast geeft het een doorkijkje naar de toekomst: wat staat ons nog te wachten nadat de huidige beheerplannen zijn uitgevoerd? De MIBOR-rapportage heeft dus betrekking op meerdere jaarschijven. Qua perspectief heeft het een reikwijdte van één tot tien a vijftien jaar. Rapportage via het MIBOR vindt jaarlijks plaats, voorafgaande aan de Perspectief-nota/Kaderbrief van de gemeente Leiden. Relevante gegevens uit het MIBOR worden zo nodig in deze nota meegenomen.

2. Wat is beheren?

In de openbare ruimte van de stad zijn twee belangrijke processen gaande: ontwikkelen en beheren. Cluster Beheer richt zich daarbij op het functioneel en technisch beheren. Het gaat dan vooral om het 'in stand houden'. De tegenpool van beheren is ontwikkelen, waarbij het juist gaat om het creëren van iets nieuws. Bij beheren gaat het om het in stand houden van zowel de functies als de (kwaliteits)beelden van objecten in de stad op basis van doorlooptijden, werkelijk gebruik en lokale omstandigheden.

3. Wat zijn beheerplannen?

Wat er beheerd moet worden, wanneer en op welke manier, wordt vastgelegd in beheerplannen. Deze worden gemaakt door stedelijk beheerders die verantwoordelijk zijn voor verschillende domeinen. In deze plannen geven zij grofweg antwoord op drie hoofdbestanddelen: 'Dit hebben we', 'Dit willen we' en 'Zo bereiken we dat'. Beheerplannen hebben een gemiddelde looptijd van vijf jaar.

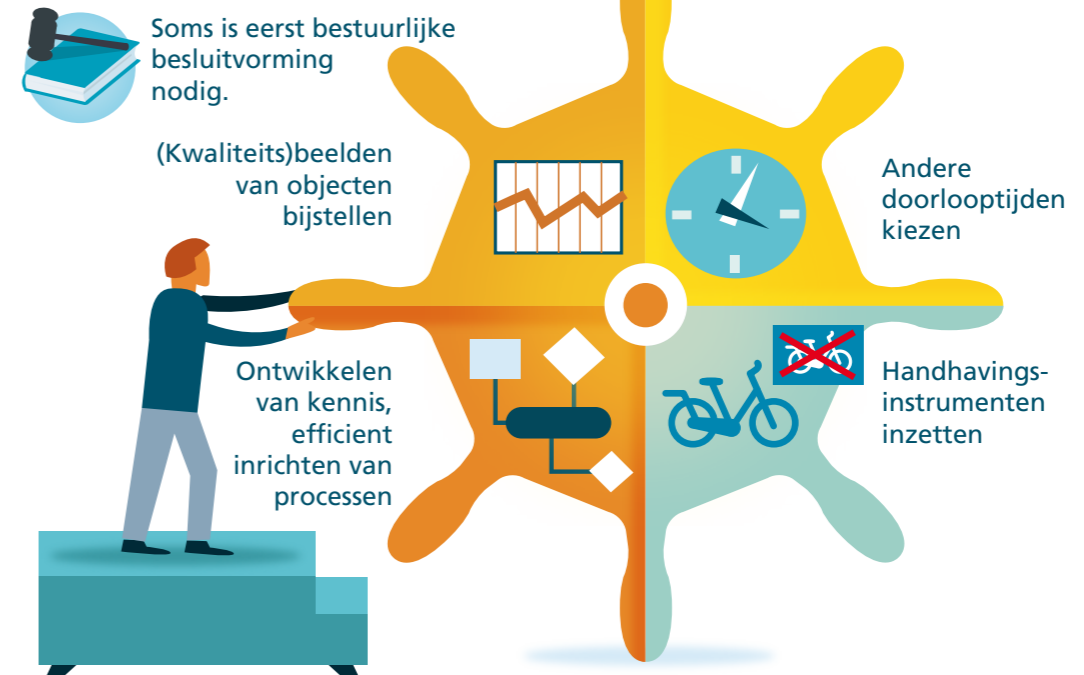
'Dit hebben we' bestaat uit een inventarisatie van de huidige situatie, met daarbij een beoordeling van de bestaande kwaliteit. Onder 'Dit willen we' wordt per domein het beleid voor de toekomst omschreven met de kwaliteitsbeelden die daarbij horen. Bij 'Zo bereiken we dat' volgt de vertaling daarvan in pakketten van maatregelen. Wat heeft het grootste effect tegen zo laag mogelijke kosten, is daarbij het adagium.

'Dit hebben we'

'Dit worden we'

'Zo bereiken we dat'

Zo kan een beheerder sturen op resultaat



4. Welke domeinen zijn er?

Bij Cluster Beheer wordt nu gewerkt met de volgende domeinen:

- Wegen en straatmeubilair
- Rioleringen en water
- Civiele Kunstwerken, Walmuren en Beschoeiingen
- Technische installaties
- Groen en Spelen
- Afvalinzameling en reiniging
- Integrale beheeractiviteiten, Wijkbeheer en Bewonersparticipatie, Evenementen, Calamiteiten en Winterdienst
- Werken voor derden
- Sportaccommodaties

5. Hoe ontstaat een meerjarenperspectief?

In beheerplannen komen drie verschillende soorten van beheren voor: dagelijks klein technisch – en verzorgend onderhoud, groot onderhoud en vervanging. Deze maatregelen worden in de beheerplannen uitgezet over meerdere jaren. Zo ontstaat een meerjarenperspectief voor het beheer van de openbare ruimte.

Niet perse voorop

Cluster Beheer kiest er bewust voor om niet perse voorop te willen lopen met het ontwikkelen van nieuwe methodes. Dit is namelijk heel duur vanwege de ontwikkelingskosten en de kinderziektes die dan onherroepelijk optreden. Maar nieuwe ontwikkelingen worden natuurlijk wel in de gaten gehouden via beurzen, netwerken, adviesbureaus, regiopartners en de wetenschap. Hierdoor kan Cluster Beheer wel een snelle volger zijn van beproefde methoden.

6. Hoe worden de beheerplannen gefinancierd?

De gemeentelijke begroting voor programma 5 Omgevingskwaliteit bestaat uit drie soorten geldstromen: Exploitatie, Voorziening Groot Onderhoud en Investerings.

De Exploitatie bestaat uit de volgende kosten:

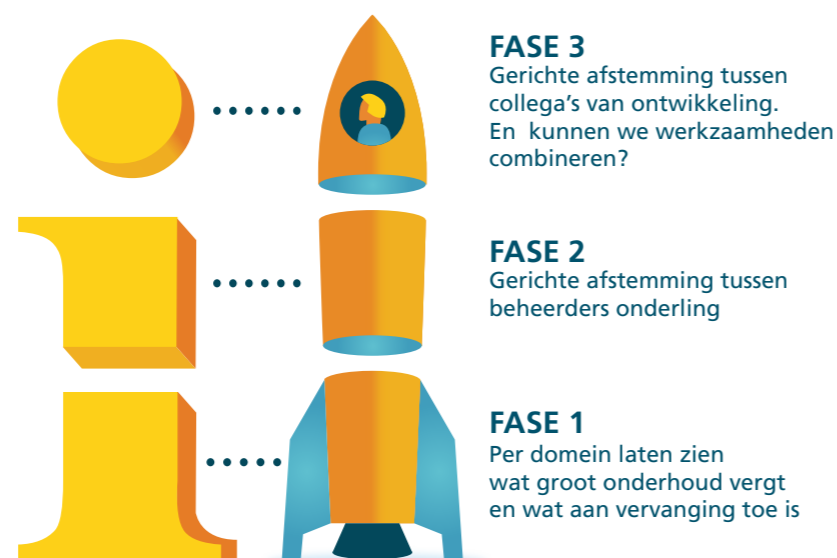
- Dagelijkse onderhoudskosten: kosten voor nutsbedrijven, schoonmaak, klein onderhoud en inspectie- en onderzoekskosten.
- Dotatie aan de "Voorziening groot onderhoud", voor het uitvoeren van groot onderhoud werken.
- Kosten voor personeel en ondersteuning
- Kapitaallasten van in het verleden gedane investeringen.

De Voorziening Groot Onderhoud mag conform het Besluit Begroting en Verantwoording Provincies en Gemeentes (BBV) ingericht worden als er een vastgesteld beheerplan aan ten grondslag ligt.

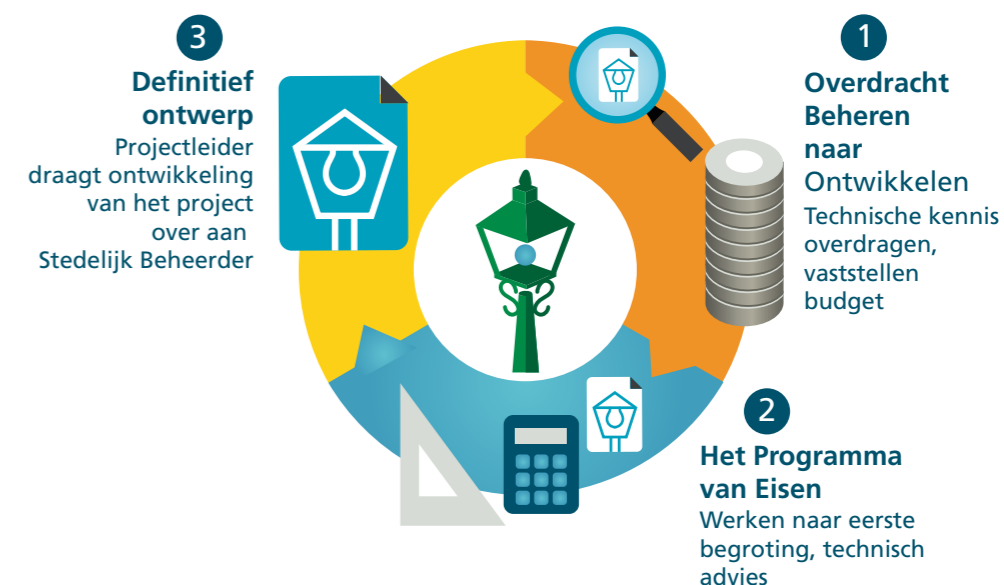
De voorziening is bedoeld voor het egaliseren van de kosten van groot onderhoud over meerdere jaren, zodat er een rustiger beeld in de exploitatie ontstaat. De kosten voor de groot onderhoudswerken worden rechtstreeks ten laste van de voorziening groot onderhoud gebracht. De onttrekkingen mogen niet hoger zijn dan het saldo van de voorziening.

Investerings betreffen projecten waarbij het kapitaalgoed wordt vervangen. Omdat met deze projecten hoge kosten zijn gemoeid die leiden tot schommelingen in de jaarlijkse uitgaven, wordt gewerkt met het principe van investeringen. Hierbij wordt over de looptijd van het project een afschrijving en rente berekend (kapitaallast) van jaarlijks een gelijke bedrag, waardoor de kosten over meerdere jaren worden verdeeld.

Zo krijgt de I van 'Integraal' in het MIBOR vorm



Wat is de relatie tussen beheren en ontwikkelen?



In het OIB-proces speelt Cluster Beheer op vier verschillende momenten een rol:

1. Bij de overdracht van Beheren naar Ontwikkelen

In deze fase draagt Cluster Beheer het object met (technische) kennis over en maakt Cluster Beheer het huidige beheerbudget en de financiële consequenties inzichtelijk. Is er door deze nieuwe ontwikkeling sprake van kapitaalvernietiging? Ook brengt Cluster Beheer in deze fase relevante kennis van de omgeving in bij de Ontwikkelaars.

2. Bij het Programma van Eisen

In deze fase werkt Cluster Beheer de consequenties van dit programma uit in een eerste begroting. Indien nodig geeft Cluster Beheer in deze fase ook technische waarschuwingen en adviezen.

3. Bij het Definitief Ontwerp

In deze fase levert Cluster Beheer de definitieve beheerbegroting.

4. Bij de overdracht van Ontwikkelen naar Beheren

In deze fase draagt de projectleider van de ontwikkeling het object weer over aan de beheerder en krijgt Cluster Beheer allerlei relevante gegevens. Deze gegevens verwerken de beheerders in het beheergegevenssysteem. Dat systeem levert vervolgens de input voor de beheerplannen.

'We lopen de achterstand in'

Het Verbeterplan Stedelijk Beheer 2011-2014 heeft de afgelopen jaren veel in gang gezet. Het plan raakt alle onderdelen van de organisatie op het gebied van sturing, ondersteuning en uitvoering. Dus ook het team Integraal Beheer Openbare Ruimte (IBOR). De opzet van een meerjarencyclus was daarbij een cruciaal onderdeel. In alle domeinen van IBOR zijn we daarmee voortvarend aan de slag gegaan, te beginnen met het doen van inspecties. Jan Dirk Nijkamp, afdelingsmanager Stedelijk Beheer, praat ons bij over de stand van zaken.



Bruggen, wegen, gebouwen, grasvelden: allemaal vragen ze om de zoveel tijd om klein en groot onderhoud. Hoe doe je dit als gemeente zo slim en efficiënt mogelijk? Hoe zorg je ervoor dat je stad er prachtig bij ligt tegen zo laag mogelijke kosten? Om die vraag te beantwoorden zoomt Nijkamp in op twee belangrijke verbeteringen.

Opdrachtgever/opdrachtnemer

Om te beginnen is de rolverdeling tussen opdrachtgever en opdrachtnemer verhelderd. De stedelijk beheerder (IBOR) heeft met de interne organisatie (uitvoering, ondersteuning) Dienstverleningsovereenkomsten (DVO's) afgesloten. Daarin staan duidelijke afspraken over bijvoorbeeld rollen, werkzaamheden en prestaties. Nijkamp: "We hebben een heel heldere knip gemaakt tussen opdrachtgever en opdrachtnemer. Dit schept duidelijkheid over het Wat en het Hoe. IBOR stelt aan de hand van beheerplannen vast wat er moet gebeuren en laat dit intern of extern uitvoeren."

Meerjarencyclus

Basis voor opdrachtverlening zijn de nieuwe beheerplannen. Tot 2011 was er onvoldoende onderbouwing voor het onderhoud en beheer van duurzame kapitaal-goederen. In het Verbeterplan werd daarom afgesproken een actueel beleidskader en beheerplannen te maken voor het onderhoud aan wegen, groen, openbare verlichting, water, tunnels, viaducten, bruggen en straatmeubilair.

De meerjarencyclus van een beheerplan bestaat onder andere uit inspecties, analyses, prioritering, werkvoorbereiding, aanbesteding en uitvoering. Een cyclus kan wel een jaar of meer in beslag nemen. Nijkamp: "Dat proces hebben we inmiddels ingeregeld, maar we moeten het nog verder optimaliseren. De inspecties zijn voor alle domeinen afgerond. Nu staan we voor de fase van werkvoorbereiding, aanbesteding, inkoop en toezicht."

Daarbij moet ook de keuze worden gemaakt tussen zelf doen en uitbesteden. In deze fasen hebben we nog een slag te maken. Het is veel werk waar we relatief weinig mensen voor hebben. We weten nu wat er op lange termijn aan onderhoud moet gebeuren. Het geld dat daarvoor nodig is moeten we slim en handig inzetten."

Spaarpot

Voor dit meerjarenonderhoud zijn een slimme planning en budgettering van belang. Nijkamp: "Net zoals je voor het onderhoud van je woning een spaarpot maakt, maken wij voor de stad een voorziening. Voor buitenstaanders is dat soms lastig uitleggen. Het gaat bij ons om grote bedragen. Het geld in de voorziening zorgt ervoor dat we ook in pakweg 2018 bruggen kunnen repareren of wegen asfalteren."

Achterstand inhalen

Cluster Beheer is al aardig op weg in de meerjarencyclus, zegt Nijkamp. "We hebben nu eerst een achterstand in te halen uit het verleden. Daardoor ligt de piek steeds op een onderdeel van de cyclus. Ik hoop dat we eind 2015 de achterstand hebben ingehaald. Dan wordt het meerjarenbeheer standaard in de bedrijfsvoering opgenomen en kunnen we de werkzaamheden gelijkmatig over een jaar verdelen. Door bijvoorbeeld elk jaar inspecties te blijven doen, werken we niet meer ad hoc, maar altijd planmatig. Als het proces eenmaal goed is ingeregeld kunnen we onze ambitie bereiken: ISO-certificering voor het beheer van duurzame kapitaal-goederen. Daarmee tonen we aan dat onze bedrijfsprocessen en deskundigheid van het personeel voldoen aan een hoge standaard."

Medewerkers: capaciteit en kwaliteit

Over dat laatste gesproken. Een belangrijke voorwaarde voor het vlot laten verlopen van de meerjarencyclus is voldoende en goed onderlegd personeel. Cluster Beheer zet daarom in op efficiënte inzet van capaciteit en kwaliteit en ontwikkeling van medewerkers. "We hebben meer mensen nodig om te kunnen doen wat we moeten doen", zegt Nijkamp. Daarnaast loopt er een apart opleidingstraject voor medewerkers om ze nieuwe vaardigheden te leren. Bijvoorbeeld procesmatig denken, de rol van opdrachtgever en wat er komt kijken bij een goede werkvoorbereiding. Dit vraagt veel van de organisatie. Gelukkig merk ik steeds meer dat medewerkers het ook leuk vinden om zich verder te ontwikkelen in hun vakgebied."



'Leiden investeert in tijden van bezuinigingen en crisis'

Stedelijk beheerder David van Zanten is verantwoordelijk voor het beheer van de wegen en het straatmeubilair in Leiden. "We hebben een goede stap gezet met het groot onderhoud van de verhardingen en met de investeringen aan wegen," vertelt hij trots. Doordat er extra budget is vrijgekomen, kan zijn domein de komende jaren achterstanden inlopen. "In tijden van bezuinigingen en crisis is dat geweldig."



STEDELIJK BEHEERDER DAVID VAN ZANTEN

Werk met werk maken

"Ons doel is het in stand houden van het bestaande areaal, tegen zo laag mogelijke kosten. Daarbij maken we steeds een afweging tussen prestatie, kosten en risico's. Het ambitieniveau daarbij is het veilig en functioneel houden van de verharding van de weg. De kwaliteit van de verhardingen meten we door tweejaarlijks inspecties uit te voeren. Aan de hand van deze resultaten toetsen we of er wordt voldaan aan de richtlijn. Een onafhankelijk inspectiebureau inspecteert ook dit jaar de verhardingen, waarna een meerjarenplanning wordt gemaakt. Vervolgens stemmen we deze af met belanghebbende partijen. Zo kunnen we werk met werk maken, iets dat we altijd nastreven."

Vervangingsgolf van wegen

"Waar in het verleden de beheerder zich bezighield met het traditioneel beheer, kruipt de stedelijk beheerder nu steeds meer in de rol van regisseur. Dit houdt in dat hij zich vooral bezighoudt met wat er moet gebeuren. Hoe dat precies wordt uitgevoerd, is de kunde van het ondersteunende team (SBO). Zij zetten het werk vervolgens weer verder uit. Het groot onderhoud aan de wegen bijvoorbeeld wordt in 2014 door onze eigen Stadsingenieurs voorbereid. Zij regelen onder andere afstemming met andere partijen en de Ruimtelijke Agenda. Veel gemeenten hebben te maken met een vervangingsgolf van wegen. Dat is ook in Leiden actueel. Met het Investeringsplan Wegen hebben we een eerste stap gezet om daarop bijtijds in te spelen. Een andere ontwikkeling is meer focus op innovaties, waarmee we bijvoorbeeld de levensduur van een weg kunnen verlengen. Zo kunnen we overwegen een verjongingskuur van de deklaag toe te passen. Ook de toepassing van alternatieve onderlagen in een asfaltconstructie kan een reductie van de totaal benodigde asfaltdikte opleveren. Voordat we een weg vervangen, laten we eerst een onafhankelijk bureau onderzoek doen naar de draagkracht en restlevensduur van de wegconstructie."

Wijkgericht werken

"Door de extra middelen, heldere taakverdeling en efficiëntere inzet van capaciteit kunnen we achterstanden inlopen. Dat is heel mooi. We lopen in de toekomst tegen problemen aan in wijken waar zettingen zijn: waar de grond is verzakt. In deze wijken is wijkgericht en integraal werken een goede mogelijkheid om bijvoorbeeld ophogingen grootschalig te realiseren. Weer werk met werk maken dus! Het eerste concept van het Investeringsplan Wegen ligt er, de komende tijd gaan we dit plan actualiseren. Het is nu geschreven voor de korte en middellange termijn. Nu is het belangrijk ons te richten op een investeringsplan voor de lange termijn en te onderzoeken welke financiering hier het beste bij past."

Innovatieve oplossingen

"Er is op het ogenblik veel ontwikkeling in de contractvormen voor het uitbesteden van werk. Ik zie voor de toekomst mogelijkheden om het meerjarig wegonderhoud uit te laten voeren door een marktpartij op basis van de zogenaamde geïntegreerde contracten. De verantwoordelijkheid voor het ontwerp, de werkvoorbereiding en de uitvoering wordt bij de opdrachtnemer neergelegd. Hierdoor krijgt deze partij de ruimte innovatieve oplossingen te bedenken. Cluster Beheer bepaalt de randvoorwaarden en het programma van eisen, bewaakt de kwaliteit en houdt de regie. Een mooie vorm van samenwerking waar beide partijen alleen maar bij winnen."

'Ons plan is 10 jaar langer financieel sluitend gemaakt'

"Als je een jaar niets aan de riolering doet, zal je heus niet door het wegdek zakken. Maar je kunt niet vijf jaar achterover leunen. Achterstallig onderhoud herstellen is namelijk veel duurder dan verstandig beheren. We moeten vooruit kijken en samenwerken", aldus Rick Chaudron, stedelijk beheerder van het domein Riolering, Gemalen en Water.

Trots op VGRP

"Onlangs is het VGRP (Verbreed Gemeentelijk Riolerings Plan) door de gemeenteraad vastgesteld. Hierin staat hoe we de komende vier jaar aan onze zorgplicht voor afvalwater, hemelwater en grondwater voldoen. Het geeft dus aan welk beleid we voeren en hoe we dat financieel verantwoorden. We zijn er trots op dat het VGRP een 'hamerstuk' was, dat er geen extra vragen of eisen zijn gesteld. Dat betekent dat het goed in elkaar steekt. Een belangrijk winstpunt is dat we de termijn waarop het VGRP financieel sluitend is, tien jaar hebben opgerekt. Dat moet de politiek, in deze tijden van bezuinigingen, als muziek in de oren hebben geklonken."

Re-linen

"Het lukt steeds beter om hemelwater van afvalwater te scheiden. Het is natuurlijk doodzonde als relatief schoon water vermengd wordt met vies water uit bijvoorbeeld toiletten. Als je die twee stromen kunt scheiden, beperk je de hoeveelheid te reinigen water fors. Een ander punt waarmee we flink besparen ten opzichte van vorige jaren: het re-linen van riolen. In plaats van dat we buizen vervangen, brengen we steeds vaker een huls in die de levensduur van een buis aanzienlijk verlengt. Bijkomend voordeel is dat het wegdek niet meer opengemaakt hoeft te worden en burgers dus geen last hebben van werkzaamheden."

STEDELIJK BEHEERDER RICK CHAUDRON



Schaalvoordelen benutten

"Leiden is een waterstad en afhankelijk van andere gemeenten en partners in de waterketen in de regio. Zo zijn we nu met onze collega's van Leiderdorp in gesprek over verregaande samenwerking in het beheer en het onderhoud van het openbaar gebied. We kunnen samen schaalvoordelen benutten en besparen op de inkoop. Ook benutten we zo de bestaande expertise in de regio beter. Daarnaast praten we met het Hoogheemraadschap Rijnland over de lager gelegen polders binnen de gemeentegrenzen, zoals de Merenwijk, Kweeklust, Leidse Hout en de Besjeslaan. Deze gebieden worden nu nog onderhouden door de gemeente Leiden en worden in de toekomst wellicht overgedragen aan Rijnland. Dit is nog een traject van jaren, want we willen dan wel zeker weten dat het beheer straks ook goed blijft aansluiten op onze wensen."

Kijken wat werkt

"Leiden heeft verschillende waterspeelplekken die goed gebruikt worden, maar beheerplannen daarvoor waren er nog niet. Terwijl we toch moeten nadenken over doorstroming en verversing van het water, de waterdiepte, de kwaliteit, enzovoort. Navraag leert ons dat andere gemeenten nog niet zo ver zijn. Ik vond het een uitdaging om daar een goed plan voor te maken. Een ander actueel onderwerp is de verordening voor bedrijfsvoertuigen. Van achter je bureau bepalen wat wel en niet mag, is niet meer van deze tijd. Daarom gaan we met verschillende partijen om de tafel om te bepalen wat werkt en wat niet werkt; met eigenaren van boten, buurtbewoners, partners in de stad en andere afdelingen binnen de gemeente. Natuurlijk moet je als gemeente regels stellen, maar het is net zo goed onze taak om samen met belanghebbenden te kijken naar alternatieven."

2013 in tien

highlights!

Cluster Beheer is volop in ontwikkeling.
Welke tien highlights markeren het afgelopen jaar?

1. VGRP

In 2013 is het Verbreed Gemeentelijk Riolerings Plan (VGRP) door de gemeenteraad vastgesteld. Hierin staat zowel beleidsmatig als financieel hoe Cluster Beheer de komende vier jaar aan de zorgplicht voor afval-, hemel- en grondwater zal voldoen.



3. DUURZAAM

Het domein Technische Installaties - onder andere verantwoordelijk voor de openbare verlichting - koopt alle energie groen in. Door dat met meer gemeenten samen te doen, kan er scherp worden ingekocht.



4. ENERGIEBESPARINGSPLAN

In 2013 is een energiebesparingsplan gemaakt voor tien gemeentelijke panden. Per pand worden energiezuinige maatregelen genomen op het gebied van bijvoorbeeld verlichting en energieopwekking. Het plan dient als leidraad voor het energiebesparingsplan van de vastgoedportefeuille van de gemeente.



5. ONKRUIDBESTRIJDING

Er komt een landelijk verbod op het spuiten van onkruid met chemische middelen. In de toekomst gaat Cluster Beheer onkruidbestrijding met alternatieve, niet-chemische methodes uitvoeren. Ook duurzaam dus.

6. BEHEER SPORTACCOMMODATIES

Vanaf 1 januari 2014 vallen ook het beheer en onderhoud van de sportaccommodaties van de gemeente Leiden onder verantwoordelijkheid van Cluster Beheer. In 2013 werden de voorbereidingen getroffen voor deze nieuwe taak. In 2014 worden de beheerplannen verder uitgewerkt.



7. BURGERPARTICIPATIE

De burger wordt steeds meer verantwoordelijk voor zijn eigen buurt. Cluster Beheer is intensief betrokken bij het burgerinitiatief 'Singelpark'. Ook kleinere projecten als het onderhouden van plantebakken, het vorm geven aan het adopteren van een ondergrondse container of het schoonhouden van je straat krijgen in 2013 aandacht. Alle domeinen verwachten de komende jaren veel van 'burgerparticipatie'.



8. RUIMTELIJKE AGENDA

Sinds 2013 maakt Cluster Beheer gebruik van de Ruimtelijke Agenda. Deze kaart brengt alle projecten die er in de stad spelen fysiek in beeld, en vertelt in welke fase het project zich bevindt. De Ruimtelijke Agenda maakt plannen concreet; in combinatie met het nieuwe beheersysteem is er een transparant systeem ontwikkeld.

9. GBI-NEXT

Om het beheer van de openbare ruimte te optimaliseren, maakt Cluster Beheer sinds kort gebruik van het softwarepakket GBI. Daarmee krijgen de beheerders inzicht in de totale kwantiteit en kwaliteit van het areaal.



10. MELDINGENSTEEEM

Iets dat al langer op het verlanglijstje van Cluster Beheer staat, is het verbeteren van het meldingenproces. Het proces om dit te automatiseren is in 2013 in gang gezet. Bij het Klant Contact Centrum (KCC) komen alle klachten en meldingen binnen. Door het KCC te voorzien van scripts en 'pop ups', worden zoveel mogelijk vragen door de frontoffice beantwoord.



Team SBO regelt het 'hoe'

Binnen Cluster Beheer werkt het team IBOR nauw samen met het team Staf, Bedrijfsbureau en Ondersteuning (SBO). Team SBO vormt het praktische denken en de zintuigen van het team IBOR. Waar de stedelijk beheerders van het team IBOR als opdrachtgevers de kaders scheppen en richting bepalen, verzorgt het team SBO als opdrachtnemer de voorbereiding en begeleiding van de uitvoering. "De beheerders bepalen wat er moet gebeuren, wij bepalen hoe het moet gebeuren," aldus Wendy Kooistra, manager van SBO.

Team SBO is begin 2013 in het leven geroepen ter ondersteuning van de andere teams binnen Cluster Beheer.

Naast staffuncties en algemeen ondersteunende functies herbergt de 'O' van SBO drie functies: Gegevensbeheer, Werkvoorbereiding en Directievoering en Toezicht.

'Andere gemeenten komen bij ons kijken hoe het werkt'

Ieder project begint met de vraag: wat moet waar gebeuren? Om hier antwoord op te geven is het van belang te beschikken over een goed functionerend beheersysteem, waar de beheerdata op orde is. Voor iedereen die zich met de openbare ruimte bezig houdt, is het prettig om te weten waar zich wat bevindt en in welke staat dit verkeert. Maar daarvoor hoef je anno 2014, dankzij computersystemen, niet meer van je stoel af te komen. Jan Bruin en zijn collega's Patrick Middelkoop en Leo Bosma van Gegevensbeheer zorgen dat de informatie van de openbare ruimte up-to-date blijft en toegankelijk is. Sinds begin dit jaar wordt gewerkt met het nieuwe integraal beheersysteem GBI (Gemeentelijk Beheer- en Informatiesysteem). "Wij lopen hierin als Gemeente Leiden voorop," vertelt Bruin trots. "Andere gemeenten komen bij ons kijken hoe het werkt."

GBI is een ingenieus systeem waarin Bruin en zijn collega's de administratieve gegevens van de objecten in de openbare ruimte (data) koppelen aan bijbehorende objecten in de grafische kaart: van parkbankje tot lantaarnpaal en van heg tot rioolpijp. Zo is op te zoeken wanneer een bankje geplaatst is, een hek geveerd moet worden of een rioolbuis aan vervanging toe is en wat dat kost. Doordat in het systeem verschillende typen objecten aan elkaar zijn gekoppeld, zijn verrassende zoekopdrachten mogelijk. Zo kun je bijvoorbeeld iedere lantaarnpaal die binnen vijf meter van een boom staat opzoeken en weet je waar het licht mogelijk wordt geblokkeerd.



Ook is koppeling met statistische gegevens als bevolkingsamenstelling mogelijk en kun je uitrekenen wat de verhouding tussen speelplaatsen en kinderen in een wijk is.

Bruin ziet met dat nieuwe systeem ook mogelijkheden voor het informeren van raadsleden. "Zo kan op termijn met een druk op de knop worden uitgerekend wat de meerkosten zijn om bijvoorbeeld een winkelgebied op een hoger onderhoudsniveau te onderhouden dan nu is vastgesteld." In de afgelopen maanden hebben verschillende medewerkers training gehad in hoe ze het systeem kunnen gebruiken. Op dit moment helpt Bruin mensen bij het verkrijgen van hun gegevens en neemt hij deel aan de werkgroep die het systeem verder gaat promoten onder de collega's van de eigen afdeling, maar ook van de andere afdelingen binnen de Leidse organisatie.

Werkvoorbereiding onderhoudswerken

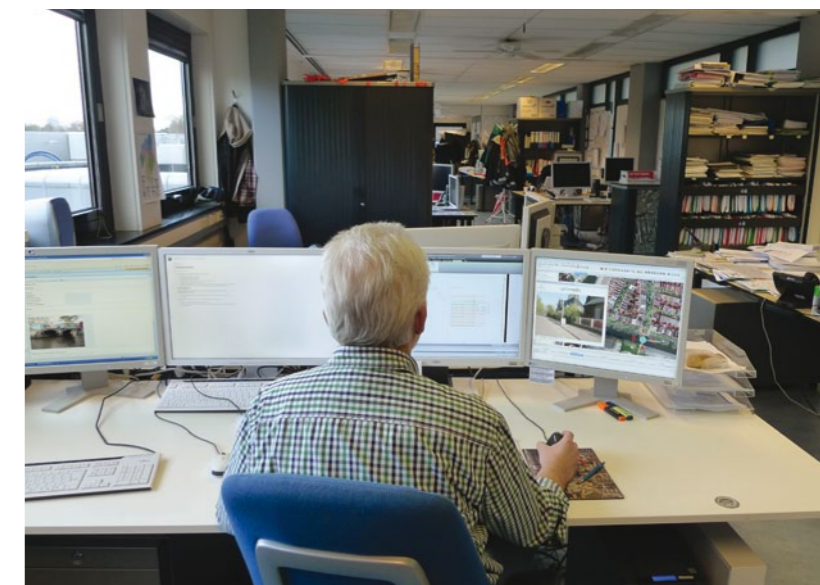
De praktische invulling van de uitvoeringsplannen van de beheerplannen van de stedelijk beheerders is de taak van Werkvoorbereiding. De medewerkers van Werkvoorbereiding bedenken wat er precies moet gebeuren om bijvoorbeeld een deklaag van een asfaltweg te vervangen. Zij maken een planning, een begroting en bedenken een geschikte contractvorm voor deze werkzaamheden. Samen met de stedelijk beheerder en met de afdeling Inkoop van Servicepunt71 wordt het project vervolgens aanbesteed. Na opdrachtgunning aan de winnaar van de aanbesteding zit het werk er voor de werkvoorbereiders op. Het project wordt daarna overgedragen aan Directievoering en Toezicht.

Heldere afbakening

Het Verbeterplan 2011 – 2014 maakt van Cluster Beheer een transparant mensenbedrijf. Voor de transparantie is het van belang dat degene die op zoek gaat naar een aannemer iemand anders is dan degene die controleert of de aannemer zijn werk wel doet. Controle is dan ook niet de taak van de stedelijk beheerder, maar is ondergebracht bij de functie Directievoering en Toezicht van SBO.



Directievoerder Jan Tolido geeft samen met de zes opzichters invulling aan het takenpakket. "Nadat het werk is aanbesteed zorgen wij ervoor dat het werk met goed gevolg wordt uitgevoerd," aldus Tolido. Met bestekken en eventuele tekeningen gaan Tolido en zijn collega's de stad in om te controleren of bijvoorbeeld de nieuwe asfalt deklaag voldoet aan de eisen die er vooraf aan zijn gesteld. Voor een goede samenwerking met team IBOR vindt Tolido een heldere afbakening tussen zijn werkterrein en dat van de beheerders van groot belang: "Zij geven aan wat wij moeten doen, maar hoe we het moeten doen, dat bepalen we zelf. Daar zijn wij goed in."





Samen werken aan een blinkende stad

Een rondje Leidse binnenstad met specialisten op het gebied van inrichting is vragen om een trage wandeling. Want er moet gediscussieerd worden. Over schoonmaken, luisteren naar elkaar en verantwoordelijkheden. Centrale vraag: hoe werken de ontwerpers, de ingenieurs en de beheerders samen? En waar valt winst te behalen?

Plek van vertrek: **gemeentekantoor Stationsplein**

Al na twintig meter staan Frank Kalshoven (ontwerper openbare ruimte), Martin Verwoest (stedenbouwkundige), ingenieurs Jan Vermeulen en Rob Jansen (beiden projectcoördinator bij Stadsingenieurs) en Anne Wiersma (coördinator Ontwikkeling, Inrichting en Beheer bij Cluster Beheer) stil. Reden: een olifantenpaadje vlak langs het kantoor. Het loopt van het zebrapad zo het wijkje Transvaal in. Omdat fietsers en wandelaars niet per se de stoep of het fietspad willen gebruiken, maar ook zoeken naar de snelste weg. Of dat erg is? "Nee", zegt stedenbouwkundige Martin Verwoest. "De stad is van de gebruikers."

Maar onhandig is het wel, vindt Anne Wiersma, coördinator Ontwikkeling, Inrichting en Beheer van Cluster Beheer. "Dit veldje staat in de boeken als 'gazon' en met zo'n zandpaadje erop kunnen we het niet beheren zoals bedoeld. Opnieuw inzaaien gaat niet werken. Hier geeft de beheerder een signaal af. De stadsontwikkelaars besluiten of er actie moet worden ondernomen of niet." Ingenieur Rob Jansen vindt het een mooi voorbeeld van conflicterende belangen in de stad. "Zelfs met heldere richtlijnen lukt het niet altijd om een heldere inrichting te krijgen."

De ontwerpers/stedenbouwkundigen, ingenieurs en beheerders maken samen de stad. Ideaalbeeld: een inrichting die past bij het karakter en die jarenlang consequent in hoge kwaliteit wordt uitgevoerd en beheerd. Met voldoende ruimte voor de burgers om op buurt- en wijkniveau naar eigen inzicht invulling te geven aan inrichting en programma. Maar ontwerpen zijn ook aan modegrillen onderhevig. Constructies kampen met slijtage of kloppen niet altijd. En beperkte financiën zorgen ervoor dat niet alles spic en span kan zijn.

De volgende stop: **Morspoortbrug**

In het water staat een meerpaal die zichtbaar aan vervanging toe is. Zoals de hele brug binnenkort wellicht vervangen zal moeten worden. "Die staat er al dertig jaar", weet ingenieur Jan Vermeulen.

Iets te hoog opgroeiende kruiden op de kade. Verschillende soorten stoeptegels. Sigarettenpeuken. Stickers en posters op verkeersborden en pilaren. "Dat onkruid is te hoog", erkent Wiersma. "Maar de rest komt overeen met beheer op B-niveau. Dat betekent onder andere dat er wel wat zwerfvuil op de grond mag liggen, maar niet te veel. We maken het hier geregeld schoon." Het zal toeristen niet storen, denkt Frank Kalshoven. "Maar toch... dit is een entree naar de stad. En kijk je kritisch, dan kun je vraagtekens zetten bij de beeldkwaliteit. Als ik het specifiek heb over beheer: waarom zouden we alles onderhouden op B-niveau? Waarom kiezen we er in de binnenstad niet voor om sommige plekken op het schonere, betere A-niveau te beheren en andere op C-niveau?"

Wiersma: "Het Van der Werffpark en het Plantsoen beheren we op A-niveau, de rest van de stad op B-niveau. Differentiatie op beheer is een beleidskeuze. En over die stickers op verkeersborden en kauwgum op de grond: wij hebben geen opdracht die te verwijderen en daar is dus ook geen geld voor."

Stedenbouwkundige Verwoest kijkt om zich heen en maakt met weidse armgebaren duidelijk wat er beter kan: een wirwar aan verkeersborden, een slecht geplaatst, gedateerd bankje, gele PTT-bordjes. "Ze zijn allemaal vanuit deelbelangen neergezet, maar dat maakt het beeld wel rommelig. Of de beeldkwaliteit in de stad een 6 krijgt of een 9 ga je merken: in investeringen, in vastgoedwaarde, in aantallen toeristen. Goed beheer verdient zichzelf deels terug. Evenals een consequente uitvoering van stedenbouwkundig ontwerp."

De rol van Cluster Beheer is veranderd. De ingenieurs en ontwerpers rekenen op het meedenken van de beheerders bij de ontwikkeling van stadsplannen. Maar Cluster Beheer vraagt ook ontwerpers en ingenieurs om vanaf het allereerste stadium na te denken over het beheer van een te realiseren project. De wens is om hier nauw in samen te werken, maar dat kan niet altijd. De reden? Beperkte menskracht zegt Anne Wiersma: "Er lopen nu zo'n 150 projecten in de stad. Er zijn acht beheerders.

We kunnen niet bij elk project in ontwikkeling aanschuiven. Bij sommige doen we dat wel: het Singelpark bijvoorbeeld. Maar meestal vragen we aan de ontwerpers en ingenieurs: kijk kritisch naar uw plannen. Besef dat er ook beheerkosten bij komen. En vertel ons in de vorm van een ontwerp en beelden wat we moeten doen op het gebied van beheer. Dat toetsen we gedurende het ontwerpproces."

Er zijn initiatieven om het werk van ontwerpers, ingenieurs en beheerders beter af te stemmen. De Ruimtelijke Agenda bijvoorbeeld. Moet – om maar wat te noemen – de Morspoortbrug worden vervangen, dan is dat een zaak van Cluster Beheer. Maar zijn er wensen om het gebied rond die brug grootschaliger aan te pakken, dan komt dat project op de Ruimtelijke Agenda en buigen ook ontwerpers en ingenieurs zich erover. Een samenwerking die moet blijven en verder uitgewerkt moet worden. De reorganisatie biedt hiervoor handvaten vinden de stadswandelaars.

Een ander initiatief is het handboek Kwaliteit Openbare Ruimte. Daarin zijn de uitgangspunten voor de inrichting van de Leidse openbare ruimte uitgewerkt. Hierin staan concrete inrichtingsprincipes beschreven en de details, zoals te gebruiken straatmeubilair, bestratingmateriaal en groen.



Next stop: **Beestenmarkt**

Hier gaat het vooral over de beeldkwaliteit. De inrichting is te tijdgebonden, concludeert Martin Verwoest. "Nadat het plein was uitgevoerd moesten er fietsenstallingen bijkomen, grotere terrassen, andere prullenbakken, meer bomen, meer verlichting. Dan denk ik: had dat van tevoren beter met elkaar doorgenomen."

Cluster Beheer worstelt met de klinkers rond de fontein. De voegen rond de klinkers laten los. "Die klinkers hadden in de specie moeten", zegt Jansen. "Hier is een verkeerde bezuiniging doorgevoerd. En nu kijken we met z'n allen naar Cluster Beheer om het op te lossen."

Eindbestemming: **Stationsweg/Stationsplein**

Daar valt heel veel over te zeggen. Zoals over de donkerrode gebakken klinkers, die bij maar één Engelse leverancier verkrijgbaar waren. Wiersma: "Wij wijzen er altijd op dat klinkers bij meerdere leveranciers te krijgen moeten zijn. Er is een andere keuze gemaakt en nu zijn die stenen niet meer leverbaar. Dus krijg je bij reparaties problemen. Het beheer is dan wel op orde, maar je krijgt toch een rommelig straatbeeld." "Dan is zo'n straat prachtig aangelegd en binnen een jaar worden er leidingen gelegd of reparaties uitgevoerd. Het ziet er direct minder strak uit", verzucht Rob Jansen.

Of burgers en toeristen met eenzelfde kritische blik kijken en zien dat er wordt afgeweken van de inrichtingsprincipes en beheerniveaus? Beleving laat zich lastig meten. Ingenieur Vermeulen: "We krijgen weinig klachten."

Dat vooraf nadenken over beheer cruciaal is, blijkt bij de taxistandplaats op het Stationsplein. Wiersma: "Die fietsenstandplaats hieronder is voor ons moeilijk schoon te houden. Wat erin waait krijgen we er moeilijk uit. Schoonmaken doen we nu twee keer per jaar via een communicatietraject, fietsen verwijderen, fietsen opslaan, schoonmaken. Dat kost duizenden euro's per keer." Inmiddels worden ook de slimme kleine stofzuigers, waarmee ook in de binnenstad op maat wordt gereinigd, ingezet om de fietsenstalling schoon te houden. Geknik van de gesprekspartners. Jansen: "Hier hadden de consequenties van het beheer zwaarder moeten meewegen bij de keuze van het ontwerp." Suggestie van Verwoest: "De schotten tussen de afdelingen neerhalen is de uitdaging. Samen kunnen we de stad dan meer laten blinken dan ooit tevoren."



'Er lopen nu zo'n 150 projecten in de stad. Er zijn acht beheerders. We kunnen niet bij elk project in ontwikkeling aanschuiven.'

*Anne Wiersma
(Cluster Beheer)*



'Of de beeldkwaliteit in de stad een 6 krijgt of een 9 ga je merken: in investeringen, in vastgoedwaarde, in aantallen toeristen. Goed beheer verdient zichzelf deels terug.'

*Stedenbouwkundige
Martin Verwoest*

'Zelfs met heldere richtlijnen lukt het niet altijd om een heldere inrichting te krijgen.'

*Ingenieur
Rob Jansen*



Betere samenwerking

De verschillende domeinen van Cluster Beheer werken steeds beter samen. Vroeger kon het gebeuren dat in de ene week bomen werden geplant en dat de week erna de hele weg open moest voor het vervangen van het riool en dat die boom dan sneuvelde. Nu wordt dat op elkaar afgestemd.

Een voorbeeld is de situatie bij de Burggravelaan-Sitterlaan. Het riool wordt vervangen, daarna wordt het wegprofiel aangepast, het asfalt verbeterd en tot slot krijgen de bomen een behandeling voor groeiplaatsverbetering. Zo wordt werk met werk gemaakt. Dat is efficiënt en prettig werken voor de burger en de medewerkers van Cluster Beheer.

Het belangrijkste zijn de mannen op straat die uitvoeren. Zij houden de stad daadwerkelijk schoon, heel en veilig. Op hoofdstructuren en gezamenlijke voorzieningen. In de wijken is de wens om dit steeds meer in samenwerking met en zelfs in opdracht van de burgers te doen.



‘Wat de stad belangrijk vindt, kunnen wij nog meer tot zijn recht laten komen’

De Visbrug vormde in de twaalfde eeuw de enige oeververbinding over de Rijn tussen de Noordzee en Utrecht. Daarom betaalden alle 24 gemeenten in de regio mee aan het in stand houden ervan. “Nu gaat dat wel even anders,” stelt stedelijk beheerder Wouter Wuite. Hij ziet volop kansen om de kwaliteit van de openbare ruimte te verbeteren.

Financieel verantwoord doorwerken

“Ik heb veel met stedelijk waterbeheer, waar bruggen, viaducten, tunnels en beschoeiingen een wezenlijk onderdeel van uitmaken. Er zijn twee facetten die het werk zo boeiend maken. Ten eerste is het de combinatie van civiele techniek, financieren, en de juridische en procesmatige kant van het werk. Daarnaast moet ik continue schakelen van detailoplossingen per brug naar strategisch beheer hoe je het gehele areaal voor tientallen jaren zo optimaal mogelijk kan beheren. Bovendien is Leiden een mooie historische stad, waar bruggen en kades als blikvanger fungeren. Ik fiets dan ook altijd met veel plezier langs de grachten.

De nieuwe werkwijze zoals opgenomen in de beheerplannen maakt het mogelijk ons werk gemakkelijker uit te voeren. Neem alleen al het feit dat werkzaamheden over de jaarwisseling heen gaan. Veel onderhoudswerk vindt tussen oktober en het voorjaar plaats. Was het jaarbudget op, dan moesten we eigenlijk stoppen terwijl het werk in werkelijkheid nog in uitvoering was. Omdat we de groot onderhoudswerkzaamheden nu uit de jaaroverschrijdende voorziening kunnen bekostigen, kan er financieel verantwoord worden doorgewerkt. Verder ben ik tevreden hoe we de inspecties nu inplannen. Wij zijn nu al de voorbereidingen aan het treffen om de strategische beheerplannen van 2017-2021 op te kunnen stellen. Zowel de functionele – om de kwaliteit van alle kunstwerken op netwerkniveau te bepalen – als de technische, waar de kwaliteit per kunstwerk op detailniveau wordt beoordeeld.”



STEDELIJK BEHEERDER WOUTER WUITE

Aangepaste bedieningstijden

“Er staan ons de nodige uitdagingen te wachten. Het beweegbare dek van de Churchillbrug en de gehele Staatsspoorbrug op de Haagweg worden vervangen. Van de meeste parkbruggen zal de komende decennia het hout plaatsmaken voor onderdelen van duurzaam en onderhoudsarm composiet. En niet zozeer een beheertaak van mij als wel een verkeerskundige opgave waar ik mee te maken krijg: de grote beweegbare bruggen krijgen aangepaste bedieningstijden. Eindelijk, zou ik zeggen. Wie om acht uur 's ochtends weleens voor de brug naar de Sumatrastraat heeft gestaan, weet wat ik bedoel. Die gaat constant open voor zowel de beroeps- als de recreatievaart. Binnenkort mogen de plezierboten er in de spits alleen nog op venstertijden door. Dat scheelt de Leidenaren een hoop ergernissen.”

Meer focussen

“Ik zie trouwens nog wel meer kansen om de openbare ruimte in Leiden te verbeteren. We zouden ons nog meer moeten focussen op wat we belangrijk vinden. Kijk, als je zegt, Leiden is een toeristenstad, dan moeten wij er alles aan doen om het mensen van buiten naar de zin te maken en krijgt de binnenstad prioriteit. Dat zou voor mij betekenen dat de bruggen en kademuurs in het centrum van een hoger onderhoudsniveau moeten zijn dan de objecten in een woonwijk of industriegebied.”

GBI-next

“Er zijn de afgelopen jaren in Leiden al grote slagen gemaakt. Het gaat met het stedelijk beheer de goede kant op. Wat in elk geval nog beter kan, is de registratie van de objecten in de openbare ruimte in een beheerpakket. Sinds kort werken we met het nieuwe beheerpakket GBI-next. Daarmee kunnen we eindelijk de totale kwantiteit van het areaal op orde krijgen. Dat is hard nodig want er is de laatste jaren veel bijgekomen. Alleen al in nieuwe wijken als Roomburg en Nieuw Leyden.” Bovendien kan met dit instrument het cyclisch werken van reinigen, verven en klein onderhoud en groot onderhoud nog beter ingebed en geborgd worden. En dat is hard nodig om grip te krijgen en te houden op dit domein.

'Duurzame verlichting, dat is de toekomst'

Charles Bleekveld komt uit de wereld van de offshore. "Veel te specialistisch," vond hij. Als stedelijk beheerder Technische Installaties zit hij beter op zijn plek. "Dit werk heeft meer raakvlakken met de realiteit, juist omdat ik zelf burger ben." Een bevlogen vakman over de toekomst van openbare verlichting.

STEDELIJK BEHEERDER CHARLES BLEEKVELD

Beheer uitbesteed

"Als beheerder is de gemeente verantwoordelijk voor een goede verlichting van de wegen en de openbare ruimten. De Nederlandse Stichting voor Verlichtingskunde (NSVV) heeft hiervoor richtlijnen opgesteld. Deze geven een handreiking om een keuze te maken tussen wel of niet verlichten óf om te kiezen voor een alternatieve maatregel. Het beheer en onderhoud van openbare verlichting is uitbesteed. Zowel het groot- en vervangingsonderhoud als het dagelijks klein onderhoud is ondergebracht bij een externe marktpartij. Vervangingsonderhoud wordt waar mogelijk integraal aangepakt met andere beheerdomeinen zoals riolering en wegen. Ook externe partijen zoals woningbouwverenigingen en politie zijn bij het vervangen van verlichting vaak betrokken."

Meer dimmen

"Duurzaamheid is in ons domein een steeds grotere rol gaan spelen en die focus neemt de komende jaren alleen maar toe. Zo kopen we samen met gemeenten uit de regio alle energie groen in. Daar zijn we best trots op. Maar er zijn meer trends te signaleren. Vroeger was de tendens dat er meer licht op straat moest zijn. De laatste jaren is daar verandering in gekomen en dimmen we juist meer. Sinds de introductie van de Richtlijn Openbare Verlichting (ROVL) is het mogelijk om ook binnen de bebouwde kom te dimmen. Een belangrijke factor is dan wel de gelijkmatigheid van het licht. Vanaf 2014 wordt bij het vervangen van armaturen de installatie daarom uitgevoerd in dimbare led-verlichting."



Energiebesparingsplan

"Door met meer gemeenten samen energie in te kopen, maken we gebruik van elkaars kwaliteiten en kennis en kunnen we een scherpere prijs bedingen. Mijn inschatting is dat de rol van de energiecoördinator groter zal worden. Onder zijn verantwoordelijkheid vallen onder andere installatieverantwoordelijkheid, wetswijzigingen, maar ook het beheren van aansluitingen. Onlangs hebben we een energiebesparings-

plan voor tien Leidse gebouwen gemaakt. Hiermee zijn de besparingsmogelijkheden voor het vastgoed van de gemeente inzichtelijk geworden: dat is pure winst. Verder willen we meer per wijk de openbare verlichting gaan vervangen; hierbij spelen meerdere aspecten een rol zoals integraliteit, technische ontwikkelingen en leeftijd van de materialen."

'INTEGRALE AANPAK MAAKT HET VERSCHIL'



Nooit meer natte voeten in de Oude Kooi

Al decennia kampt de Oude Kooi met wateroverlast. Meerdere malen overstroomde de wijk zelfs. Er moest dus een oplossing komen. En die komt er. Als in 2012 Cluster Beheer, het Projectbureau, Stadsingenieurs en een extern gespecialiseerd ingenieursbureau de handschoen gezamenlijk oppakken, komt het zoeken naar een oplossing ineens in een stroomversnelling.

"Je kunt de situatie het beste als volgt vergelijken: de Oude Kooi is in een badkuip gebouwd en de rest van de stad ligt hoger", vertelt David van Zanten, stedelijk beheerder Riolerings ten tijde van de opstart van het project. "Je kunt je dus voorstellen dat bij hevige regenval het bad regelmatig volliep." Soms stond het water een meter hoog, ook in de woningen. Bewoners moesten regelmatig hun woonkamer dweilen en wethouders die de wijk bezochten, trokken dan met kaplaarzen ten strijde. In 2012 kwam er schot in de zaak. Sandra Minnesma werd aangetrokken als projectmanager en werd verantwoordelijk voor de interne en externe aansturing. "Er lag gelukkig al een schetsontwerp, dat was een mooi vertrekpunt", legt Minnesma uit. "En toen moesten we op zoek naar draagvlak en geld, veel geld."

Integraal samenwerken

Eigenlijk lag het voor de hand. Om zo'n ingewikkeld probleem aan te kunnen pakken, was een integrale aanpak essentieel voor een succesvolle afloop. Alle betrokken partijen werkten vanaf het begin intensief samen. Minnesma: "Omdat we zo vroeg in het proces al samen om de tafel zaten, konden we gebruik maken van elkaars kennis en expertise." Normaliter beoordeelt Cluster Beheer bij dergelijke projecten de voorlopige ontwerptekening en dat leidt tot het uiteindelijke bestek; hier is Cluster Beheer van begin tot eind onderdeel geweest van het projectteam. "Ik heb mijn deskundigheid op het gebied van riolerings en water gedurende het hele proces kunnen inzetten. Dat was enorm waardevol", vertelt Van Zanten.

Open proces

"De kracht van het project is wellicht dat we het proces zo open tegemoet zijn getreden", meent Minnesma. "We hebben met verschillende externe partijen vaak om de tafel gezeten, zoals met het Hoogheemraadschap, woningbouwvereniging De Sleutels, de bewoners en een belangengroep die met een mogelijk alternatief kwam." Raadsleden werden actief meegenomen in de planvorming. Het projectteam bezocht bovendien andere gemeenten. Hoe pak je zoiets procesmatig aan, waar vind je financiering en welke technische ontwikkelingen kun je toepassen? "We waren ook niet bang kritisch naar ons eigen plan te kijken", vult Minnesma aan. Begin 2013 lag er een optimalisatierapport waaruit bleek dat er minder ingrepen nodig waren dan bij het eerste ontwerp. "Dat was echt te danken aan het open proces en de integrale aanpak."



Oplossing in zicht

Er is gekozen voor een pakket van maatregelen. Allereerst wordt de 'badkuip' op strategische punten met vijf schuiven afgesloten, op het moment dat er veel regen valt. Een tweede maatregel is dat de gemengde afvoer - waar zowel het 'hemelwater' als het afvalwater van de huizen op uitkomt - gesplitst wordt. Kolken vangen in het nieuwe plan het regenwater op de verharding op, waarna het water in een drie kilometer nieuw regenwaterriool terecht komt. Bovendien wordt in de wijk weer een traditioneel straatprofiel aangelegd: straten worden verlaagd en trottoirs verhoogd; hierdoor ontstaat er tussen de trottoirbanden extra waterberging. "Toen vanuit het Hoogheemraadschap werd aangegeven dat de waterberging in de wijk na uitvoering van deze maatregelen voldoet aan de normering, wisten we dat we de oplossing hadden", legt Van Zanten uit.

In september 2013 is het Kaderbesluit vastgesteld door de gemeenteraad en begin 2014 volgde de instemming met het Uitvoeringsbesluit. "Begin 2012 hing er nog een gespannen sfeer bij de behandeling van dit ontwerp in de raad, maar bij het Uitvoeringsbesluit stond iedereen te klappen", glundert Minnesma. "Eindelijk een oplossing."

'De hele raad heeft staan klappen toen het plan was goedgekeurd'

'We hebben kennis opgedaan bij andere gemeenten'

Cadeautje voor de wijk

Minnesma heeft nog meer goed nieuws: "Naast een plan voor de riolerings is er ook een herinrichtingsplan voor de openbare ruimte ontwikkeld." Van Zanten vult aan: "Ja, ik dacht: als we toch gaan graven, dan kunnen we net zo goed de verouderde bovengrondse inrichting ook vernieuwen." Verschillende domeinen van Cluster Beheer zijn inmiddels aangehaakt: Verharding, Groen, Straatmeubilair, Wegen, Spelen en Openbare Verlichting: iedereen doet mee. Om dit proces goed af te stemmen, wordt gebruik gemaakt van de Ruimtelijke Agenda (zie kader).

Als alles volgens planning verloopt is eind 2016 zowel het nieuwe afwateringsplan als de herinrichting klaar. De bewoners van de Oude Kooi hebben dan eindelijk geen last meer van natte voeten. Minnesma: "De nieuwe inrichting is echt een cadeautje voor de wijk. Na al die jaren van overlast, is het de bewoners meer dan gegund."

Ruimtelijke Agenda: transparant en werkbaar

In 2010 vroeg de gemeenteraad zich hardop af of er wel voldoende geld was om alle projecten uit te voeren die op de uitvoeringsagenda stonden. Fred Goedbloed, werkzaam bij de afdeling Ruimte en Milieubeleid: "We realiseerden ons dat we niet wisten welke projecten er precies allemaal liepen. Om daar beter zicht op te krijgen, bedachten we de Ruimtelijke Agenda: een digitale kaart die verschillende gegevens aan elkaar koppelt, zodat in één oogopslag alles per project duidelijk wordt."

Cluster Beheer was één van de eerste partijen waarvan data in de 'Ruimtelijke Agenda' werd opgenomen. Goedbloed: "Voorheen werkten we met lijstjes, nu was er ineens een openbare, digitale kaart."

Inmiddels zijn er naast Cluster Beheer verschillende partijen die hun gegevens inbrengen: Directie Stad, Ruimte en Milieubeleid en Project Management en Verkeer. De kaart brengt alle projecten fysiek in beeld, maar vertelt ook in welke fase elk project zich bevindt. Tevens vind je er de planning en financiële informatie. Goedbloed: "De Ruimtelijke Agenda dwingt plannen concreet te maken; onduidelijkheden komen nu boven tafel. In combinatie met het nieuwe beheersysteem is er een transparant en werkbaar systeem ontstaan."

Beheer in cijfers...

Wat inspecteert, onderhoudt en beheert Cluster Beheer nou eigenlijk in Leiden?

1. CIVIELE KUNSTWERKEN EN KADEMUREN

518 Leidse bruggen, tunnels en viaducten worden geïnspecteerd en onderhouden door Cluster Beheer. En natuurlijk vele kilometers sloot en grachtenoevers in en rond de stad.

2. TECHNISCHE INSTALLATIES

19.713 lichtmasten. Daar horen bij: normale lantaarnpalen, maar ook verlichting aan de gevel en overspanningen. Cluster Beheer beheert ook **38** klokken in de stad.

3. AFVALINZAMELING EN REINIGING

1.296 kleine afvalbakken staan er door Leiden verspreid. **440** afvalcontainers. En natuurlijk een flink aantal vuilniswagens om al dat afval op te halen.

4. EVENEMENTEN / SPORT

288 vlaggenmasten (waarvan vele een vaste plek hebben), **398** reclamezuilen.

5. WEGEN EN STRAATMEUBILIAIR

12.079 verkeersborden, **4.986** fietsbeugels, **1.295** bankjes, **16.398** paaltjes. En zo'n **4.552.070 m²** aan wegvakonderdelen: autowegen en fiets- en voetpaden.

6. GROEN EN SPELEN

1.711 speeltoestellen, zo'n **45.000** bomen en **2.238.527 m²** gras.

7. RIOLERING EN WATER

57.630 rioolknopen. Dat zijn onder meer inspectieputten van waaruit Cluster Beheer het rioolnet van Leiden kan onderzoeken. En dan hebben we het nog even niet over de vele kilometers rioolbuizen onder de grond.

8. WERK VOOR DERDEN

10-tallen externe partijen en andere gemeentelijke afdelingen zijn samenwerkingspartner voor Cluster Beheer.



Cluster Beheer 1914-2014

'100 jaar kennis

Op 1 januari bestaat Cluster Beheer 100 jaar. Een heugelijk moment voor de stad, voor de organisatie en de medewerkers. Daarnaast is 2014 een belangrijk jaar in het kader van het Verbeterplan. Genoeg redenen om beide gecoördineerd zichtbaar te maken. Projectleider Anne Wiersma van team IBOR vertelt hoe.

Drie niveaus, één thema

"De viering van het 100 jarig bestaan maken we zichtbaar op drie verschillende niveaus. Zichtbaar voor de stad Leiden, zichtbaar voor de gemeentelijke organisatie en zichtbaar voor de medewerkers van Cluster Beheer. Om de zichtbaarheid op deze drie niveaus mooi op elkaar aan te laten sluiten, hanteren we in de communicatie als rode draad de zin: 'Cluster Beheer: 100 jaar kennis van de stad'. Deze zin geeft niet alleen de viering weer, maar is ook het visitekaartje van Cluster Beheer. Hiermee brengen we niet alleen het jubileum onder de aandacht, ook onze betrokkenheid bij de stad komt er mooi in naar voren. Iets om trots op te zijn!"



Activiteiten aansluiten bij wat er is

"Een honderdjarig bestaan is bijzonder, maar vraagt in deze economisch mindere tijden wel om een ingetogen karakter. De activiteiten sluiten daarom zo veel mogelijk aan bij bestaande evenementen. Naast de peurbakken-tocht en de optocht van 3 oktober, haken we aan op natuurlijke momenten, in de stad en in de organisatie. Dat kan zijn: aandacht voor het 100-jarig bestaan bij de communicatie van een project in de stad (denk aan Singelpark, Stationsgebied, wijkbeheer etc.) en bij projecten binnen de organisatie (zoals de kennisdag). Maar we organiseren ook een aantal extra activiteiten. Denk hierbij aan een voetbalwedstrijd tegen UVS, de voetbalvereniging die dit jaar ook 100 jaar bestaat. Daarnaast zal dit jaar een spectaculaire open dag plaats vinden, toegespitst op kinderen. Tijdens de open dag kunnen we ze op een leuke manier laten zien wat we doen en hoe trots we zijn op Cluster Beheer. Aan het eind van het jaar sluiten we uiteraard af met een knalfeest."

Medewerkers doen mee

"Voor de organisatie maken we graag zo veel mogelijk gebruik van de kennis en kunde van medewerkers. Voor de meeste activiteiten heb ik mensen beschikbaar gevonden om een bijdrage te leveren. Ondanks de grote werkdruk proberen we met deze enthousiaste groep collega's er een onvergetelijk jaar van te maken."

van de stad'



ZICHTBAAR VOOR DE MEDEWERKERS VAN STEDELIJK BEHEER

Cluster Beheer is een mensenbedrijf in hart en nieren. Onze medewerkers zijn ons belangrijkste kapitaal. Elke dag zetten zij zich in voor een schone, hele en veilige stad. Men is betrokken bij het werk en medewerkers laten dit zien door zichtbaar, aanspreekbaar en herkenbaar aan het werk te zijn in de stad. Het jaar 2014 is daarnaast voor de medewerkers een belangrijke mijlpaal, omdat het Verbeterplan zijn eindfase nadert. 2014 is het jaar waarin Cluster Beheer werkelijk De Beste Plek om te Werken wordt. Naast het 100 jarig bestaan is dat voor medewerkers ook een belangrijk moment waar we hen graag bij betrekken. Zonder de medewerkers, geen Cluster Beheer.

ZICHTBAAR VOOR DE STAD LEIDEN

Cluster Beheer heeft een belangrijke taak in de stad. Inwoners, bedrijven en bezoekers merken dagelijks nut en noodzaak van de inzet van Cluster Beheer in Leiden, Stad van Ontdekkingen. Een prettig woon- en werkklimaat, een stad die de moeite waard is om te bezoeken is het resultaat. Bij het zichtbaar maken van het 100 jarig bestaan mag onze belangrijkste klant, de stad, daarom niet ontbreken. Zonder de stad, geen Cluster Beheer.



ZICHTBAAR VOOR DE GEMEENTELIJKE ORGANISATIE

Cluster Beheer werkt in een keten samen met veel verschillende afdelingen binnen de gemeente en levert een belangrijke bijdrage aan programma's en projecten die als toonaangevend worden gezien. Bij het 100 jarig bestaan willen we daarom graag onze interne samenwerkingspartners betrekken. Zonder de collega's van de gemeente, geen Cluster Beheer.



'Er zit veel kennis in onze Leidse buurten'

Groen en speelplekken zijn al lang niet meer exclusief van de gemeente, maar van iedereen. "Kom je aan een boom, dan kom je aan de buurt," stelt stedelijk beheerder Maarten Bekkers. Hij ziet het als zijn taak om de kennis van buurtbewoners over groen en speelplekken te vinden en te benutten. "Dat vergroot de betrokkenheid."

STEDELIJK BEHEERDER MAARTEN BEKKERS



Zichtbaar werk

"Groen heeft vele functies en waarden. Een recreatieve functie als het gaat om natuurbeleving en een ecologische kwaliteit als het gaat om de variëteit aan bomen en planten. Maar groen zorgt ook voor waardevermeerdering van vastgoed en welzijn van omwonenden. Tegen die achtergrond houden wij het groen in stand en vervangen wij waar nodig. Daarbij houden wij rekening met ecologische waarden; de Flora- en Faunawet is belangrijk bij dit werk. Bij speelplaatsen gaat het vooral om recreatieve waarden. Onderhoud van het groen is heel zichtbaar werk. Schoffelen en maaien is vanzelfsprekend, het valt mensen alleen op als dit werk niet wordt uitgevoerd. Bij het snoeien van een boom staan buurtbewoners al te kijken. Moet er een boom vervangen worden, dan is er al snel betrokkenheid. Kom je aan een boom, dan kom je aan de buurt."

Meer raamcontracten

"Bij het groen werken we toe naar meer raamcontracten voor het inkopen van producten, maar ook naar beeldgestuurde contracten voor werkzaamheden. Dat geeft ons meer armslag om sneller te reageren op actuele vraagstukken, omdat we niet meer per incident met een aannemer over kosten hoeven te praten. Tegelijkertijd dwingen die raamcontracten ons om na te denken over kwaliteit."

Een andere ontwikkeling is het optimaliseren van het beheersysteem. Ik wil dat we precies weten op welk moment er in welke straat bomen gesnoeid of vervangen moeten worden. Of wanneer speelplaatsen aan vervanging toe zijn. Als er dan een schommel kapot gaat, is het veel beter in te schatten of je die moet vervangen of moet opknappen. Of misschien moet de vervanging van de hele speelplaats wel naar voren worden gehaald, omdat dat toch een jaar later zou gebeuren."

Beeldgestuurd beheren

"Ook gaan we meer 'beeldgestuurd' beheren. We leggen ambitieniveaus vast en kunnen daarover communiceren met burgers, stadspartners en politiek. Dat geeft dan ook een stabiele basis om participatie een plaats te geven. Wij staan voor de basiskwaliteit. Vervolgens kunnen mensen zelf de handen uit de mouwen steken om het groen mooier te maken. Dat vergroot de betrokkenheid. Groen en speelplekken zijn al lang niet meer van de gemeente, maar van iedereen. Er zit veel kennis in de buurt. Het is onze uitdaging om die kennis te vinden en te gebruiken. En naar een goed plan wordt geluisterd."

Duidelijke keuzes

"De beperkte middelen vragen om het maken van keuzes. Maar we blijven altijd op zoek naar een optimale invulling. Er zit veel betrokkenheid en kennis bij onze medewerkers. We hebben zelf ontdekt welke vaste planten goedkoop zijn in het beheer en kunnen deze dan ook blijven toepassen voor de broodnodige variatie in beelden."

'Van vaste routes naar reiniging op volmelding'

Hoe kan onze afvalinzameling en reiniging nog efficiënter? Bijvoorbeeld door de inzameling ondergronds te doen, en containers alleen nog maar te legen als ze ook echt vol zijn. Stedelijk beheerder Ralph Veelenturf gaat daar komend jaar flink mee aan de bak. Te beginnen in de Academiewijk.

STEDELIJK BEHEERDER RALPH VEELENTURF

Steeds efficiënter

"We hebben binnen dit domein veel te maken met andere partijen. Met onze uitvoerende diensten zoals Inzameling en Reiniging, sluiten we sinds 2013 een Dienstverleningsovereenkomst (DVO) af. We maken daarin afspraken en een planning. Het is een vorm van interne verzelfstandiging die heel prettig werkt. Je werkt als opdrachtgever, maar bent ook collega. Met één gemeenschappelijk doel: een schone stad. Bij de inzameling van papier, glas, textiel, kunststof en onkruidbestrijding werken we met onderaannemers; ook die samenwerking verloopt prima. Landelijk zijn er normen vastgesteld over de kwaliteit van de Openbare Ruimte. In Leiden is afgesproken dat dit kwaliteitsniveau B moet zijn. Daar voldoen we ruimschoots aan; regelmatig zitten we op het hoogste niveau A. Leiden is dus een heel schone stad. Dat neemt niet weg dat we steeds kijken hoe het efficiënter kan."

Hotspots aanpakken

"Er is een aantal ontwikkelingen gaande. Zo gaan we als stedelijk beheerders meer sturen op regiebasis, in plaats van op de dagelijkse praktijk. Als beheerder stel je de kaders vast, de uitvoering geeft hier invulling aan. Een andere ontwikkeling is dat de beleving van de burger en de objectieve metingen over de kwaliteit van de ruimte nog wel eens uit elkaar liggen. Aan de hand van stads-enquêtes meten we die beleving van de burger, die we vervolgens naast de feiten leggen. Waarom loopt het soms uit elkaar? In ieder geval leiden een aantal notoire overlastplekken tot veel ergernis bij de burgers die hun totaalbeeld behoorlijk kunnen kleuren. Op deze constatering maken we een zogenaamd 'hotspotbeleid'. Om ook die verschillen waar mogelijk aan te pakken."



Alles ondergronds

"Binnen twee jaar worden de vuilniszakken in de binnenstad en 1600 wijkcontainers in de omliggende wijken vervangen door ondergrondse containers. Dat is een gigantisch project, waar de burger veel profijt van zal hebben. Daarnaast vraagt het gegeven dat het statiegeld op plastic flessen wordt afgeschaft om een andere manier van inzamelen. Er staan in Leiden al op vijftien locaties containers voor gescheiden kunststoffen. Die inzameling loopt goed. Ik zie echter een vloedgolf aan plastic flessen op ons afkomen; het landelijk beleid wil nog meer afvalscheiding, dus zullen we de inzamelingscapaciteit voor de gescheiden fracties moeten vergroten. Met deze trend gaan in Leiden op termijn ook alle textiel-, glas-, papier en kunststofcontainers ondergronds."

Rijden op volmelding

"Twee jaar geleden zijn we met de aanbestedingen voor ondergrondse containers begonnen. Daar kwam een geschikte aannemer uit naar voren. Nu zijn we bezig met de organisatie: locaties vrijspelen en rekening houden met ondergrondse zaken zoals kabels en leidingen, maar misschien ook wel met verborgen kloostermuren of andere verrassingen. Intussen zijn de conceptlocaties bepaald. De plaatsing van de containers stemmen we natuurlijk af met omwonenden, waarvoor we inloopavonden organiseren. De eerste twintig locaties in de Academiewijk worden vanaf maart 2014 in gebruik genomen. Elk huishouden krijgt een pas voor twee containers, waardoor we het proces beter kunnen beheersen: de containers geven aan hoeveel er gebruikt is. Daarmee gaan we van vaste routes naar 'rijden op volmelding'. Steeds efficiënter dus. Het aanpassen van de uitvoeringsorganisatie vraagt nog wel een flinke inspanning en slimme planning om van alle inzameling bovengronds naar geleidelijk grotendeels ondergronds te gaan."

De stad van morgen

Led-straatverlichting en zonnepanelen op gemeentegebouwen. Burgers die meepraten over de inrichting van hun straat en de gemeente die durft los te laten. Dat is de toekomst. Want in de stad zit veel kennis waar iedereen van kan profiteren. Vier opvattingen over de mogelijkheden voor duurzaamheid en burgerparticipatie voor de stad van morgen.

DUURZAAMHEID



Maya van der Steenhoven, directeur van Energiek Leiden: **'Bied mogelijkheden aan burgers die kansen zien'**

"Een grote groep burgers in Leiden staat te popelen om deze gemeente energieneutraal te maken. Deels ingegeven door hoge energieprijzen en deels door bevoegdheid om de samenleving 'groener' te maken. Van een low-interestproduct is energie een high-interestproduct geworden. Die tendens wordt gesteund door de rijksoverheid. Het ministerie van Economische Zaken verstrekt subsidies voor aanleg van zonneparken op daken. Het ministerie van BZK maakt geld vrij voor

burgerparticipatie en doedemocratie. Tussen het rijk en de burgers staat de gemeente. En die beweegt naar mijn mening nog te weinig. Zo zijn vergunningen voor de aanleg van zonneparken in Leiden zo duur dat het de businesscase onderuit haalt."

Deskundige burgers

"Toch zijn de mogelijkheden voor de gemeente groot. Je kunt op de daken van gemeentelijke gebouwen zonnepanelen leggen. Dat is interessant: voor de gemeente en voor burgers. En als de gemeente de kennis daarvoor niet in huis heeft, ga dan te rade bij deskundige burgers. Het is opvallend dat corporaties en bedrijven hiervoor wel bij ons aankloppen, maar de gemeente niet. Waar mogelijk moeten burgers, stadspartners en gemeente samen optrekken. Er zijn gemeenten die dat al heel actief doen: Castricum, Lochem, Texel. Overigens kregen wij de vergunning voor onze zonnecentrale van de gemeente Leiden in een week. Dat is klasse."

'Burgers en maatschappelijke organisaties in de stad hebben veel kennis van duurzaamheid. Gebruik deze kennis!'

Eigen duurzame opwekking

"Onlangs heeft de gemeente duurzaamheidsscans gemaakt voor tien gebouwen. Dat is een stap de goede kant op. Nu gaat het om de uitvoering van die scan. Meestal heb je investeringen in duurzaamheid er binnen enkele jaren uit, omdat energiebesparing en -opwekking geld oplevert. Andere manieren om een bijdrage te leveren aan duurzaamheid zijn groene stroom en zuinige apparaten. Groene stroom is een spreekwoordelijk 'doekje voor het bloeden' en vaak nog een wassen neus ook. Als de gemeente duurzaam wil zijn, kan ze beter zo goedkoop mogelijk grijs inkopen en het geld dat dan overblijft steken in echte eigen duurzame opwekking. Ook kan de gemeente overstappen op led-verlichting. Die is energiezuinig en vaak beter. Bovendien is er verlichting die beter zicht geeft voor mensen en de dieren minder hindert. Maar ook dat vergt een investering."

Nog meer ambitie

"Voor mij is het belangrijkste dat de gemeente mogelijkheden biedt aan burgers die kansen zien voor duurzaamheid. Collectief of individueel. Van zonnepanelen op eigen dak tot kleine windmolens of zonnecentrales op bedrijventerreinen. En dat Leiden zoekt naar combinaties: zonnepanelen op plekken waar burgers ook elektrische auto's willen opladen bijvoorbeeld."

Naar mijn mening kan de gemeente Leiden nog meer ambitie tonen op het gebied van duurzaamheid. Burgers en maatschappelijke organisaties in de stad hebben veel kennis van duurzaamheid. Gebruik deze kennis. De participerende burger is als een feestje. Je kan er je voordeel mee doen."



Charles Bleekveld, stedelijk beheerder openbare verlichting gemeente Leiden:

'Duurzaamheid staat hoog op de agenda'

"Vorig jaar hebben we een energiebesparingsplan gemaakt voor tien gebouwen van de gemeente Leiden. Het verzoek kwam vanuit de concerndirectie. Die tien gebouwen zijn een representatieve afspiegeling van de gebouwen van de gemeente. Bij investeringen in duurzaamheid gaat het om maatwerk; het rendement van bijvoorbeeld slimme verlichting, gevelisolatie en mogelijkheden voor warmtekrachtcentrales verschillen van gebouw tot gebouw. Zo blijken bijvoorbeeld niet alle daken geschikt voor zonnepanelen. Bovendien: wanneer je overgaat tot plaatsing van zonnecollectoren, moet je rekening houden met het moment dat een dak moet worden vervangen. Er is dus afstemming nodig met de onderhoudsplannen. Uit het energiebesparingsplan is een overzicht gekomen van de globale investering, de terugverdientijd en de CO2-besparing. Hoe het verder gaat met de uitvoering is nu aan de beheerder van de gebouwen. In het energiebesparingsplan is de koppeling gemaakt met lokale partijen die hun netwerk kunnen aanspreken bij de uitvoering en zo de lokale economie helpen stimuleren. Ook kunnen deze zorgdragen voor communicatie naar burgers, zodat de energiematregelen van de gemeente een spin off hebben naar burgers."

'We zoeken een balans tussen duurzaamheid en kosten'

Gezamenlijke inkoop

"Wij kopen samen met gemeenten uit de regio onze energie in, zowel aardgas als elektriciteit. Met de regio inkopen scheelt in de kosten en we delen hiermee kennis. Ook hier geldt: we zoeken een balans tussen duurzaamheid en kosten. Je kunt ervoor kiezen om de regionale duurzame energieopwekker te steunen. Maar als daarvan de kosten fors hoger zijn, dan moet de politiek daarover beslissen."

Wat we bij beheer op dit moment kunnen doen is kiezen voor duurzame materialen en energiebesparing. Bij bijvoorbeeld nieuwe openbare verlichting kiezen we voor dimbare led-verlichting. Vijf jaar geleden experimenteerden we daar al mee. Toen bleek dat led vaak niet zo zuinig was als beloofd. Ook waren er veel storingen. Inmiddels is de markt er klaar voor. Alle openbare verlichting die we in Leiden vervangen wordt led. En we gaan dat licht in de nachtelijke uren ook dimmen."

Hoog op de agenda

"Openbare verlichting is vooral bedoeld voor sociale veiligheid en verkeersveiligheid. Maar ook sfeer is belangrijk, bijvoorbeeld in het centrumgebied. Daarom heeft de gemeente een led-unit ontwikkeld die ingezet gaat worden bij de vervanging van lampen in de Leidse Lantaarn, zonder dat deze afbreuk doet aan de sfeer van deze lantaarn."

Om ontwikkelingen binnen de openbare verlichting regionaal te volgen, komen de openbare verlichting beheerders uit de regio en de Omgevingsdienst West-Holland een paar keer per jaar bij elkaar. Dit biedt tevens de ruimte om een bepaald onderwerp centraal te stellen. Zo heeft onlangs een deskundige van de vleermuisenbond een presentatie gehouden. Deze vertelde over de invloed van openbare verlichting op vleermuisen. Voor dit overleg zouden we ook andere maatschappelijke partners kunnen uitnodigen. Bijvoorbeeld als het gaat om duurzaamheid. Want duurzaamheid staat hoog op de agenda."

BURGERPARTICIPATIE

Anne Marie van Dam, projectleider bij IDeeWinkel:
'Bij bewoners zit heel veel kennis'

"Bij gemeenten duurt het soms lang voordat je iets hebt geregeld. En dan heb ik het over bewoners die een stukje groen willen beheren of die inspraak willen hebben in de inrichting van een straat of speelplek. Voor kleinschalige én grootschalige burgerinitiatieven is het soms lastig om de juiste persoon te vinden.

Toch is dat een trend die je vaker zult zien: bewoners die willen meepraten over inrichting van de openbare ruimte. Laat ik voor mijn eigen 'domein' spreken: het groen. Participatie van burgers bij beheer of inrichting van groen zorgt voor betrokkenheid. Dat betekent voor de wijk: schoner en veiliger. Maar het levert ook meer diversiteit op. Bewoners kiezen vaak voor planten die intensiever onderhoud nodig hebben: een kruidentuin of een appelboom. Voor de gemeente kan dat beheer door burgers een besparing opleveren. Als bewoners in een straat de boomspiegels onderhouden, hoeft daar niet geschoffeld te worden."

Koester de winst

"Nu gaan gemeenten nog krampachtig met die burgerparticipatie om. In een gemeente als Alphen aan den Rijn gaat dat al meer ontspannen. Als een bewoner daar iets wil veranderen in zijn buurt, dan zoekt hij daar medestanders. Samen komen ze met een voorstel, de gemeente faciliteert. Dat levert mooie resultaten op. Als een project onvoldoende van de grond komt, is dat geen mislukking. Dan pakt de gemeente het beheer weer op. Mislukkingen horen erbij. Maar koester de winst."

De grootste slag in vergroening kan Leiden maken bij de ontwikkeling en inrichting van openbare ruimte. Neem zo'n prachtig wijkgebouw in de Oude Kooi. Daar is de ruimte er omheen helemaal versteend ingericht. Daar liggen kansen voor een meer groene inrichting.

Je zou willen dat iedere ambtenaar in gesprek gaat met burgers over zijn domein. Hopelijk verbetert het contact tussen burgers en gemeenten door Duurzaam Leiden. Dat moet de intermediair worden in dit proces."



*'Mislukkingen horen erbij.
Maar koester de winst.'*

Behoeften peilen

"Waar het mogelijk is voor burgers om plannen aan te reiken, is het voor de gemeente niet mogelijk om het beheer van de openbare ruimte door burgers af te dwingen. Maar door het beheer heel sober te houden, maak je het voor bewoners wel aantrekkelijker.

Bij bewoners zit vaak veel kennis van de ecologie en specifieke behoeften van de wijk. Om die kennis op het juiste moment boven tafel te krijgen moet de gemeente een dialoog gaande houden met wijkverenigingen over herinrichting van speelplaatsen of groen. Behoeften bij bewoners peilen, dat is de crux. Dan wordt vanzelf duidelijk waar het een beetje meer of minder kan,"

Het initiatief voor beleid rondom onderwerpen als duurzaamheid en participatie komt uit een andere afdeling binnen de gemeente. Cluster Beheer krijgt daarmee te maken op het moment dat uitvoering in beeld komt. Waar mogelijk denkt Cluster Beheer in een vroeg stadium mee bij het maken van nieuw beleid en blijft graag op de hoogte van nieuwe ontwikkelingen.



*'De uitdaging wordt om toekomst
perspectieven op buurtniveau
boven tafel te krijgen'*

Alex Piepenbrock, manager Integraal Beheer
Openbare Ruimte gemeente Leiden
'Op naar burgerparticipatie 2.0'

"Bij Cluster Beheer werken wij met meerjarenperspectieven en met beheerplannen. Deze worden gemaakt door stedelijk beheerders die verantwoordelijk zijn voor verschillende domeinen. In deze plannen geven zij grofweg antwoord op drie hoofdvragen: 'Dit hebben we', 'Dit willen we' en 'Zo bereiken we dat'. Beheerplannen hebben een gemiddelde looptijd van vijf jaar. Het zou geweldig zijn als bewoners ook van dit soort plannen zouden gaan ontwikkelen met hun buurt. Wat hebben we? Wat willen we? En wat moeten we daarvoor de komende jaren doen?"

Voordeel is dat bewoners en stedelijk beheerders dan veel beter op elkaar kunnen inspelen, van elkaars kennis en kunde kunnen profiteren. Nu komt het nog vaak voor dat bewoners ons ad hoc vragen om dat ene stoepje even mee te nemen als we toch bezig zijn met herbestraten. De beheerder zegt dan vaak: 'Nu kan dat niet. Maar als we dat eerder hadden geweten...'"

Van ik naar wij denken

"Te vaak staat nu nog 'dat wil ik' centraal. Ik noem dat burgerparticipatie 1.0. Interessant wordt het als we in de toekomst naar burgerparticipatie 2.0 kunnen doorgroeien. Dan gaat het om: 'Wat willen we met onze wijk op de lange termijn?' Dan zou het bijvoorbeeld zo kunnen zijn dat bewoners met elkaar de ambitie delen om in een bosrijke omgeving te wonen. In dat geval kunnen wij met elkaar, bewoners en beheerders, naar dat perspectief gaan toewerken. Telkens als wij als stedelijk beheerders aanpassingen moeten doen, bijvoorbeeld in het groenonderhoud, kunnen we de wens van de buurt dan in ons achterhoofd houden." Door als gemeentelijke organisatie in buurten alleen het basisontwerp te realiseren en te beheren, kunnen bewoners met elkaar invulling geven aan de inrichting en het programma van hun wijk. Zij bedenken, realiseren en onderhouden. Ook kunnen zij meer afstemmen met onze eigen gemeentelijke uitvoering om prioriteiten te stellen in onderhoud. Wat doen jullie en wat doen we zelf? Als de eigen inrichting op een plek niet werkt halen we het weer weg en blijft de basis over waarop weer nieuwe ideeën uit de buurt kunnen bloeien.

Op zoek naar het samenspel

"Eigenlijk zijn er twee niveaus waarop wij aan de wensen in buurten tegemoet kunnen komen. Het nu, de korte termijn: Wij reageren zo goed mogelijk op individuele meldingen, zoals vuil op straat of die stoeptegels die los zit. Ook doen we op verzoek kleine aanpassingen in de basis openbare ruimte, daar waar het aanwijsbaar niet goed functioneert op straat. Allebei vormen van burgerparticipatie 1.0. En dan is er daarnaast ook nog de visie van een enkeling of een klein deel van de buurt. Wat willen we? Wat is reëel? Die visie zou wat ons betreft een stuk beter ontwikkeld mogen worden. Nu wordt er nog te vaak gewacht tot de beheerder daadwerkelijk met groot onderhoud of vervanging aan de gang gaat. Dan is het voor ons al te laat om nog op vaak individuele wensen in te spelen. De uitdaging wordt om dergelijke toekomstperspectieven op buurtniveau bijtijds en breedgedragen boven tafel te krijgen. De beheerder zorgt dan voor meerjarenplannen, afgestemd op de ontwikkelagenda van de stad, waarmee ver vooruit gekeken kan worden. Wat mij betreft wordt dat het samenspel van buurtbewoners en de gemeente. En komt de burger in zijn eigen buurt aan het stuur te zitten".

'Er is een omslag in het denken nodig'

Bij het domein Integraal beheer en Evenementen gaat het vooral om het coördineren en afstemmen van processen. Stedelijk beheerder John van Velzen ziet in de toekomst een steeds grotere rol weggelegd voor bewoners en wijkbeheerders. "Burgers zijn steeds meer verantwoordelijk voor hun eigen omgeving."

STEDELIJK BEHEERDER JOHN VAN VELZEN

Draaiboeken

"Hoe stemmen we processen zo verantwoord mogelijk met elkaar af? Denk daarbij aan een efficiënte afhandeling van meldingen of hoe we verzoeken om nieuwe objecten in de openbare ruimte afwegen. Voor al die processen liggen verschillende draaiboeken klaar. In het Draaiboek Winterdiensten staat bijvoorbeeld dat de hoofdroutes binnen drie uur gestrooid moeten zijn en dat we bij voorspelde gladheid preventief optreden. Bij calamiteiten hanteren we het Handboek Calamiteiten. Daarin staan een kleine 50 calamiteiten die zich in de openbare ruimte kunnen voordoen, zoals een gat in de weg, olie of glas op de rijbaan of een defect in de riolering."

Schoon achterlaten

"Een belangrijke ontwikkeling is dat sinds 2013 particuliere opdrachtgevers zelf de verantwoordelijkheid hebben om de openbare ruimte na hun evenement schoon achter te laten. Daarvoor is door de horeca en de gemeente een intentieverklaring ondertekend. Iets dat al langer op ons verlanglijstje stond, is het verbeteren van het meldingenproces. Hoe koppelen we een melding zo snel en goed mogelijk terug aan de burger? Bij het Klant Contact Centrum (KCC) komt alles binnen. Door het KCC te voorzien van scripts en 'pop ups' proberen we zoveel mogelijk vragen door dit frontoffice te laten beantwoorden. Indien dit niet mogelijk is gaat de vraag of melding voor verdere uitvoering naar de planners van Cluster Beheer. Zij plannen de werkzaamheden bij het juiste onderdeel in. Complexere vragen gaan eerst naar onze wijkbeheerders."

Bewoners ondersteunen

"De overheid maakt een stevig terugtrekkende beweging. De stad terug naar de burger. Dat is een boeiende ontwikkeling, maar vraagt wel een omslag in het denken: je bent als burger verantwoordelijk voor je eigen omgeving. De gemeente verzorgt de basis en de gezamenlijke voorzieningen (o.a. riool, wegen en verlichting) en de burger richt daar bovenop zijn wijk in, programmeert en onderhoudt. De gemeente ondersteunt alleen waar gevraagd. Sinds kort hebben we twee hele enthousiaste wijkbeheerders, die samen met diverse gemeentelijke partners een belangrijke rol spelen in het gecoördineerd oppakken van vragen uit de wijken. Zij leveren hun input als het gaat om het beheer van de openbare ruimte. Zij ondersteunen bewoners in hun wensen en ideeën rondom beheer en onderhoud en fungeren daarbij als intermediair tussen diverse gemeentelijke afdelingen. We hebben al meerdere convenanten afgesloten voor het onderhoud van groen, onkruid op verhardingen en speeltoestellen. Ook deze convenanten vormen een onderdeel van burgerparticipatie."

Trots en saamhorigheid

"Op 3 oktober staat de binnenstad van Leiden op z'n kop. Leidens Ontzet is een volksfeest waar enkele honderdduizenden mensen op af komen. De binnenstad wordt voor alle verkeer afgesloten. Bushaltes, straatmeubilair en lantaarnpalen worden verwijderd en bestrating geëgaliseerd. Voor het organiseren van dit grote evenement is een stevig draaiboek nodig. Daarvoor moet worden afgestemd met veel partijen in de stad. Op 4 oktober, om 4 uur 's nachts, begint de grote schoonmaak van het feestterrein. Samen met 120 medewerkers, inclusief vele vrijwilligers, wordt hard gewerkt om de stad om 7.30 uur voor 75% schoon te hebben. Dat samen doen met alle teams van Cluster Beheer geeft een gevoel van trots en saamhorigheid."



‘Waarom zouden we kennis voor onszelf houden?’

De gemeentelijke projecten die hij voorheen begeleidde, besloegen periodes van tien, vijftien jaar. Als stedelijk beheerder Werken voor Derden ziet hij veel sneller resultaat van zijn inspanningen. Nando Koster is mede verantwoordelijk voor de samenwerking van Cluster Beheer met andere gemeentelijke afdelingen en met externe partijen als woningcorporaties, bedrijven, sportclubs, kennisinstellingen en regiegemeenten.



STEDELIJK BEHEERDER NANDO KOSTER

Kwartiermaker

“Natuurlijk werkte Cluster Beheer altijd al met derden samen. Soms als opdrachtnemer, soms als opdrachtgever. Maar we hadden niet altijd een goed beeld van wat er precies gebeurde. Niet alles was ook contractueel vastgelegd. Ook de financiën niet. Ik ben, als een soort kwartiermaker, aangesteld om al die zaken goed te regelen. En om te zorgen dat we de voortgang van projecten beter kunnen monitoren. Dan kan je immers ook tijdig bijsturen, mocht dat nodig zijn.”

Kwaliteitsverbetering en kennisdeling

“Door die verbeterde controle mogelijkheden willen we bij Cluster Beheer een betere kwaliteit van de openbare ruimte realiseren. Een goed voorbeeld is de inzameling van bedrijfsafval. Dat moet niet te versnipperd gebeuren. Dan zie je allemaal verschillende auto's door de stad rijden. Op een gegeven moment ben je helemaal kwijt wat die nou eigenlijk doen. Bovendien is het niet efficiënt en niet herkenbaar voor de burger. De tweede doelstelling van het domein Werken voor Derden is, naast die kwaliteitsverbetering, kennisdelen. Ook daar gaan we hard mee aan de slag. We hebben in die honderd jaar dat we bestaan heel veel expertise opgebouwd over de openbare ruimte. Waarom zouden we die voor onszelf houden? Want Cluster Beheer mag dan in sommige gevallen acteren als marktpartij – bijvoorbeeld in het groenonderhoud rond gebouwen van woningcorporaties – wij opereren natuurlijk niet als een commercieel bedrijf.”

Afspraak is afspraak

“Werken voor Derden is een nieuwe functie bij Cluster Beheer. Ik heb een goed zicht op wat me de komende jaren te doen staat. Een bedrijfsmatigere kijk op de openbare ruimte zal bijdragen aan het succes van Cluster Beheer. Er vallen nog heel wat afspraken te concretiseren, op alle gebieden waarop Cluster Beheer actief is. Ook het opstellen van dienstverleningsovereenkomsten met diverse partijen over uit te voeren taken, de financiële vergoeding daarvoor en eventuele aanvullende afspraken zal veel van mijn tijd opeisen. Dit zal mij overigens ook veel voldoening geven. Ik houd namelijk van ‘afpraak is afspraak’. Zeker als het over de openbare ruimte gaat.”

Waardevolle aanvulling

“Ik werk pas een half jaar bij Cluster Beheer maar kan samen met mijn collega's al op een aantal mooie successen terugkijken. Bijvoorbeeld de afspraken die we hebben geformaliseerd over onderhoud en beheer van de parkeergarages Haarlemmerstraat en Morspoort. Nu ligt eindelijk goed vast wie er werken, wie waarvoor verantwoordelijk is, hoe de technische installatie onderhouden wordt, en hoe het toezicht geregeld is. Daarnaast ben ik blij dat Cluster Beheer het onderhoud van de sportvelden heeft overgenomen van het Sportbedrijf. Met deze waardevolle aanvulling op ons dienstenpakket hebben we een nieuw specialisme in huis waar we best trots op mogen zijn.”

In dit MIBOR-magazine zijn de projecten toegevoegd in een meerjaren-perspectief. Het betreft de werkzaamheden die gepland zijn in de jaren 2014, 2015 en 2016 op basis van de lopende beheerplannen en recentelijk uitgevoerde inspecties. Deze projecten worden jaarlijks ge-update in het kader van nieuwe ontwikkelingen en andere bouwplannen. Hierbij wordt gekeken of projecten kunnen worden samengevoegd of beter worden afgestemd. Het volgende MIBOR zal worden uitgevoerd met een perspectief van 5 tot 10 jaar en zal worden afgestemd op de ruimtelijke agenda en wijkvisies.

Concept Uitvoeringsprogramma 2014, Cluster Beheer

DOMEIN: RIOLERING

• Eijmerspoelstraat, afkoppeldeel in SI project	V
• Bloemistenlaan, voorbereiden 2014, uitvoering 2014	V
• Witte Singel, voorbereiden 2014, uitvoering 2014	V
• Rijnstraat, uitgevoerd 2014	O
• Van de Sterrenpad, uitgevoerd 2014	O
• Hooigracht, voorbereiding en uitvoering 2014, o.b.v. oriëntatie overleg	U
• Burggravenlaan / De Sitterlaan (rio verv), uitvoering 2014	U
• Burggravenlaan / De Sitterlaan (rioolrelining),uitvoering 2014	U
• Rosmolen (Merenwijk) herstel persleiding, uitvoering 2014	U
• Vacuümriolering Cronesteyn, voorbereiden 2014, uitvoering 2015	V
• Herensingel / Marensingel, herstel transportriool, uitvoering 2014	U
• Hallenweg, putrenovatie, uitgevoerd 2014	O
• Reiniging en inspectie: deelopdrachten 2014 (voorbereiding 2014)	V
• Reiniging en inspectie: deelopdrachten 2014 (uitvoering 2014 / 2015)	U
• Deelrenovaties, OMOP 1 jr optie verlenging 2x 1 jr, voorbereiden 2014	I
• Rioolrenovatie, OMOP 1 jr optie verlenging 2x 1 jr, voorbereiding 2014	I
• Reiniging en inspectie: advies inspectieprogramma 2014 (kader 1 x per 7 jaar en herinspectie)	O
• De Kooi - procesbewaking en kaderstelling	U
• Boerhavenlaan / Mariënpoolstraat - advies (Hasko) / maatregelenplan / contract / uitvoering, voorbereiding 2014	V
• Riool Papengracht - onderzoek / advies / maatregelplan / uitvoering	I
• Rioolrenovatie Boshuizerkade, Telderskade, Cornelis Schuytlaan, Sweelicklaan	U
• Persleidingen Middelstegracht	U
• Reiniging en inspectie: advies inspectieprogramma 2015 (kader 1 x per 7 jaar en herinspectie)	V
• Integraal maatregelenplan riolering Tuinstadwijk en Vreewijk	V
• Integraal maatregelenplan riolering Bos- en Gasthuisdistrict	V
• Reinigen en inspecteren persleidingen, opstellen contract	V
• Riolering Kooidistrict	V
• Relinen Koolstraat, Noorderstraat, Oude Vest en Koestraat	I
• Riolering Einsteinweg e.o.	V
• Transportriool Noorderstraat / Koolstraat	V
• Riolering Parallelweg Lammenschansweg	V
• Renovatie gemalen 2014: renovatie electrotechnische mechanische installaties (onderstations ETI / Mechanisch)	U
• Pompputten: reinigen 2014 Raamovereenkomst	V

Vervolg: Concept Uitvoeringsprogramma 2014, Cluster Beheer

DOMEIN: WATER

• Waterspeelplaatsen: optimalisatie water kwantiteit Stevenshof	U
• Waterspeelplaatsen (Cronesteyn en Stevenspark) - advies / maatregelenplan / uitvoering	V
• Wateroverlast 4e Binnenvestgracht / plantsoen - onderzoek / heroverweging	V
• Watergangen: achterstallig baggeren fase II	U
• Bladvissen (+ ad hoc situaties / incidentele werkzaamheden / waterhygiëne - OMOP) + parken	V
• Watergangen: achterstallig baggeren fase I	O
• Functionaliteit watersysteem - achterstallig onderhoud (uitvoering 2014)	U
• Wateroverlast Houkwartier	V
• Peilbuizen, aanbrengen dataloggers (ca. 25 st) t.b.v. DINO loket	V

DOMEIN: CIVIELE KUNSTWERKEN

• Conserveren stalen kunstwerken	U
• Conserveren houten bruggen (16 of 29 st via aannemer Van de Werf) obv staat van hoeveelheden/werkomschrijving	U
• Vervangen Churchillbrug (stalendek) (SCOPE HERDEFINIEREN)	V
• Groot onderhoud Churchillbrug (conserveren aanbruggen en betonreparatie) (SCOPE HERDEFINIEREN)	V
• Groot onderhoud Morspoortbrug (monument)	V
• Groot onderhoud civiel Stationsplein tunnel	U
• Onderhoud slijtlagen brugdekken (OMOP)	U
• Onderhoud gemetselde brugdekken (Poltec)	U
• Onderhoud metselwerk bruggen (reinigen en voegen metselwerk 2014) - OMOP	U
• Groot onderhoud Marenbrug en Grote Havenbrug	V
• Groot onderhoud Koornbrug	V
• Stevenshof en Merenwijk: vervangen 15 bruggen	U
• Groot onderhoud Zijlpoortbrug	U
• Groot onderhoud Haagse Schouwburg en Schrijversbrug	V
• Stootpalen en geleidewerken, OMOP	U
• Brugdekken en brugleuningen: vervanging	U
• Inventarisatie en inspectie kunstwerken (bruggen / viaducten / tunnels ca 504 + 16), start 11/2013	V
• Kleine tunnels: onderhoud, start 11/2013	U
• Stationsplein tunnel: technische installaties, start 01/2014	U
• Louis Elsevierviaduct (nr. 209) vervangen brugdek en conservering	I
• Storingsonderhoud en inspectie ETI van 16 beweegbare bruggen	U
• Inspectie beweegbare bruggen (ca. 16 st.) + evaluatie	V
• Vervangen Staatsspoorbrug (volledig bij SI)	V
• Grote Havenbrug (brugleuning)	U
• Brugwachtershuisjes (verwijderen niet in gebruik?)	V
• Vervangen Suze Groenewegbrug	U
• Brugwachtershuisjes Meerjarenonderhoudsplan	V
• Beweegbare bruggen - electronica - herstel	V
• Beweegbare bruggen - hydraulica - inspectie	V
• Beweegbare bruggen - mechanica - inspectie	V
• Civiele kunstwerken - (visuele) inspectie 2017 - 2021	V
• Civiele kunstwerken - constructieve veiligheid inspectie 2017 - 2021	V
• Doorrekenen Beheerkosten 3 kunstwerken Singelpark project	V

DOMEIN: WALMUREN EN BESCHOEIINGEN

• Damwanden: vervangingen	V
• Beschoeiingen (horizontaal) deelopdracht 1, 2 en 3 voor 2014	U
• Steiger passantenhaven, vervangen dek	U
• Technische inspectie en inventarisatie areaal Walmuren tbv Beheerplan 2017-2021	V
• Walmuur Singelproject Arsenaalplein	V

BIJLAGEN

Vervolg: Concept Uitvoeringsprogramma 2014, Cluster Beheer

DOMEIN: WEGEN

• Wegen - asfalt -: inspectie door externen (incl. input voor KO) + inlezen in GBI next	V
• Wegen - asfalt -: meerjaren programma 2015 - 2019, genereren, afstemmen en vaststellen	V
• Wegen - asfalt -" uitvoeren asfalt onderzoek (tbv IP 2015 en 2016): constructieboringen, VGD, advies en raming	I
• Wegen - asfalt -" uitvoeren investering programma 2014 (obv onderzoek) - na WEA3 en WEA9	V
• KO (klachten/meldingen) eigen beheer team CC - vorstschade, tijdelijk herstel gaten	U
• GO vanuit BHP (raamcontract t/m ca juli 2014) - deelopdrachten tot juli obv quickscan	V
• GO vanuit BHP opstellen nieuw raamcontract vanaf juli 2014: duur 1 jr + (optie) verlenging 3 x 1 jr	V
• GO vanuit BHP obv nieuw raamcontract 2014 ev opstellen deelopdrachten vanaf juli 2014 (na WEA7)	V/U
• Investerings asfaltwegen 2018 t/m 2023, uitvoeren onderzoek + opstellen lijst	V
• Waardeiland (bijzondere beheersafpraak) - Krefeldlaan	U
• ISV3 incl. rioleringen - gebied 15, i.s.m. domein Riolen	U
• GO vanuit BHP obv nieuw raamcontract 2014 ev deelopdracht 2015 - voorbereiden	V
• Levendaal (concept - projectnaam nog te bepalen)	I
• Wegen - elementen -: inspectie door externen (incl. input voor KO) + inlezen in GBI next	V
• Wegen - elementen -: meerjaren programma 2015 - 2019, genereren, afstemmen en vaststellen (na WEE1)	V
• GO vanuit BHP herstraten (raamcontract t/m ca okt 2017 (was 2014) - 4 stadsdelen) deelopdrachten tot okt. 2014	O
• GO vanuit BHP herstraten (raamcontract elementenverharding 2014 ev) - deelopdrachten vanaf okt. 2014	V/U/O
• Xenia herinrichting OR	U

DOMEIN: STRAATMEUBILAIR

• Bebording/Markeringen/Paaltjes/Banken/Prullebakken: inventarisatie kwantiteit en kwaliteit (GBI)	I
• Onderhoud markeringen raamcontract 2014 ev (1 jaar met optie 2 x 1jr verlenging) - deelopdracht 2015	V

DOMEIN: GROEN

• Regulier onderhoud groen en maaien (gazons, heesters t/m 2014) 4 x deelopdracht	U
• Regulier onderhoud groen en maaien (gazons en heesters 2015 ev)	V
• Regulier onderhoud bomen (snoei) + calamiteiten t/m 2013-2014 - deelopdracht + prijs 2de helft 2013	U
• Regulier onderhoud bomen (snoei) + calamiteiten 2014/2015 (OMOP met optie verlenging 2 jr)	V
• Bermen maaien (bestek t/m 2015)	U
• Onderhoud DZB (=zwerfvuil 2.2 staat - 1 : 1)	U
• Raamcontract inkoop inboet (bomen en heesters)	V
• Groeiplaats verbetering (initiatief budget € 450 dzd), deelopdracht 1/1/2014	V/U/O
• Waterwerken parken (incidenteel losse projecten)	U
• Bermen maaien (nieuw bestek 2015)	U

DOMEIN: SPELEN

• Vervangingsplan spelen incl. renovatie speelplekken (7 st) t/m 2016 door OBB	U
• Spelen: raamcontract inkoop toestellen hout (voorber. 2013 - aanbesteden 2014) door OBB	V
• Spelen: raamcontract inkoop toestellen RVS (voorber. 2013 - aanbesteden 2014) door OBB	V
• Spelen: raamcontract inkoop toestellen kunststof (voorber. 2013 - aanbesteden 2014) door OBB	V
• Regulier onderhoud spelen: opstellen contract (2.2 staat-1:1) voor speeltuinen volledig door DZB (zie spelen dump) Q3	I
• Groot onderhoud (voorziening 2012 - 2016 totaal € 900 dzd) - OJP	V
• Vervangen ondergrond spelen (2014 - 2017), werkbested, aanbest. medio 2014 (zie spelen dump)	I
• Onderhoud kunstgrasvelden, nieuw contract, meerjarig (zie spelen dump)	I
• Onderhoud valondergronden (excl. kunstgras) openbare speelplekken - door DZB (zie spelen dump)	I

Vervolg: Concept Uitvoeringsprogramma 2014, Cluster Beheer

DOMEIN: TECHNISCHE INSTALLATIES

• KO OMOP OVL 2014 - 2015 dagelijks onderhoud: deelopdracht 2014	U
• GO OMOP OVL 2014 - 2015 Vervanging armaturen en masten: deelopdracht 2014	U
• Groepsremplace (jaarlijkse vervanging lampen) - OMOP: deelopdracht 2014	U
• Schilderen en reinigen lichtmasten OMOP OVL 2014 - 2015: deelopdracht 2014	U
• Aanpassingen/verbeteringen kabel-installaties - start 01/2014	I
• Groepsremplace 2013 - uitloop in 2014	U
• Schilderen 2013 - uitloop in 2014	U
• Vervangen armaturen en masten contract 2013	U
• Technisch beheer VRI's	I
• Installatie verantwoordelijke (1010 / 3140) Q2, Q3 en Q4	I
• Energie aansluitingen op orde	I
• GO Parkeervoorzieningen	I
• Vervanging Parkeervoorzieningen	I

DOMEIN: REINIGING (WEGEN)

• Onkruid op verhardingen contract t/m 2013, in 2014 nieuw contract voor 2015	V
---	---

DOMEIN: INZAMELING

• GFT: uitrol pilot containermanagement (voorbereiding en uitvoering 2014) - via PL I&A	I
• Uitbreiding en vervangingsplan: verpakkingsglas (voorbereiding 2014 en uitvoering 2015)	V
• Uitbreiding en vervangingsplan: oud papier en karton (voorbereiding 2014 en uitvoering 2015)	V
• Uitbreiding en vervangingsplan: textiel (voorbereiding 2014 en uitvoering 2015)	V
• Uitbreiding en vervangingsplan: voorbereiding plaatsing incl. I5	V
• Uitbreiding en vervangingsplan: toezicht plaatsing	V
• Uitbreiding en vervangingsplan: kunststof verpakkingsafval (voorbereiding 2014 en uitvoering 2015) bij I2 I3 en I4	V
• Monitoringsplan: K(lein) G(evaarlijk) A(val) - KGA (jaarlijks) voor S "B" O	I
• Project ondergrondse containers binnenstad (huishoudelijk restafval ca. 180 st.)	U
• Project vervangen wijkcontainers (huishoudelijk restafval ca. 350 st.)	U
• Opstellen contract: inzamel- en verwerking glas (verpakkingsglas)	I
• Opstellen contract: inzamel- en verwerking papier (oud papier en karton)	I
• Opstellen contract: inzamel- en verwerking textiel	I
• Opstellen contract: inzamelen kunststof (kunststof verpakkingsafval)	I
• Opstellen contract: verwerkingscontract kunststof (kunststof verpakkingsafval)	I
• Zwerfvuil: (flankerende) maatregelen tegengaan zwerfafval (zwerfvuil)	I

DOMEIN: INTEGRAAL BEHEER

• Evenementen: draaiboek grote evenementen 2014 ev (o.a. 3/10)	V
• Evenementen: draaiboek kleine evenementen 2014 ev	O
• Winterdienst: opstellen geupdate draaiboek 2014 ev (incl. strooiroutes)	V
• Proces Calamiteiten	V
• Proces Meldingen	U
• Monitoringsplan Openbare Ruimte	V
• PVA kosten evenementen	O
• Dienstverleningsovereenkomsten	V

DOMEIN: WERK VOOR DERDEN

• Kabels & Leidingen	U
----------------------	---

Legenda

I = Initiatief

V = Voorbereiding

U = Uitvoering

O = Onderhoud/overdracht

Concept Uitvoeringsprogramma 2015, Cluster Beheer

DOMEIN: RIOLERING

- Hooigracht, voorbereiding 2014 en uitvoering 2015, o.b.v. oriëntatie overleg
- Vacuümriolering Cronesteyn, voorbereiden 2014, uitvoering 2015 (zie PI concept 2013)
- Reiniging en inspectie: advies inspectieprogramma 2015 (kader 1 x per 7 jaar en herinspectie)
- Reiniging en inspectie: deelopdracht 2015 (voorber. en uitvoering 2015 - 45 km) + evaluatie
- Rioolrenovatie Oude Vest, W. de Zwijgerlaan,
- Riolering vervangen Lammenschansweg
- Rioolrenovatie Vreewijk
- Rioolrenovatie Tuinstadwijk
- Riolering vervangen Noorderkwartier
- Rioolrenovatie + Vervangen Binnestad Zuid + Noord
- Wateroverlast Boerhavelaan Marienpoelstraat
- Ongerioleerde panden 2015
- Restlevensduur verlengende maatregelen
- Raamovereenkomst inhuur (was Koolmoes, Riool.nl)
- Onderhoud gemalen: OMOP deelopdracht 2015
- Pompputten: reinigen 2015
- Renovatie gemalen 2015 (18st): vervanging electro-technische mechanische installaties (onderstations ETI / Mechanisch)

DOMEIN: WATER

- Wateroverlast Paulonastraat / Julianastraat - onderzoek / advies
- Watergangen: achterstallig baggeren fase II Voorbereiding
- Waterspeelplaatsen: bestek obv BHP
- Fonteinen: onderhoud obv BHP (OMOP) 2015 (16 st)
- Fonteinen: onderhoud en vervanging 2015
- Watergangen: achterstallig baggeren fase II Toezicht
- Reinigen watergangen bladvisen voorber. + toezicht + deelopdracht 2015 (25 km)
- Schonen van Watergangen Schouw (110 km)
- Monitoren Analyse Waterspeelplaatsen (5 st)
- Monitoren Peilbuizen 2015 (650 st)
- Evenementen Waterputten: regulier onderhoud (15 st)

DOMEIN: CIVIELE KUNSTWERKEN

- Vervangen Churchillbrug (stalendek)
- Groot onderhoud Churchillbrug (conserveren aanbruggen en betonreparatie)
- Onderhoud slijtlagen brugdekken (OMOP) 2015
- Onderhoud gemetselde brugdekken (Poltec)
- Onderhoud metselwerk bruggen + walmuren (reinigen en voegen metselwerk 2014) - OMOP 2015
- Stevenshof en Merenwijk: vervangen 24 bruggen
- Stootpalen en geleidewerken, OMOP
- Kleine tunnels: onderhoud, start 11/2013
- Vervangen Staatsspoorbrug (volledig bij SI)
- Conserveren stalen kunstwerken 2015-2017 (raam) 2015

- Conserveren houten kunstwerken 2015-2017 (raam) 2015
- Brugdekken en brugleuningen: vervanging 2015
- Groot onderhoud Bostelbrug + Vlietbrug + Vreewijkbrug (monumenten)
- Groot onderhoud Scheluwbrug en Kleine Havenbrug
- Groot onderhoud Sumatrabrug en Blauwpoortsbrug
- Groot onderhoud Schrijversbrug
- Inspecties kunstwerken, technisch en functioneel 2015
- Groot Onderhoud Rijnbrug en Rijnzichtbrug

DOMEIN: WALMUREN EN BESCHOEIING

- Walmuren: reinigen en voegen metselwerk 2015
- Damwanden: vervangingen 2015
- Beschoeiingen (horizontaal) deelopdracht 1 voor 2015
- Vervangen 50 meter Kademuur Groenhazengracht (Vanaf Karzernebrug tot Witte Singel)

DOMEIN: WEGEN

- Investerings wegen 2018 t/m 2023, uitvoeren onderzoek + opstellen lijst
- GO vanuit BHP obv nieuw raamcontract 2014 ev deelopdracht 2015 - uitvoeren
- Wegen - asfalt -" voorbereiden en uitvoeren investering programma 2015
- KO 2015 (klachten/meldingen) eigen beheer team CC - vorstschade, tijdelijk herstel gaten (DVO KO)
- BHP 2015 - 2019, deel 2015
- Wegen - elementen -: meerjaren programma 2015 - 2019, genereren, afstemmen en vaststellen + lijst actualiseren
- GO vanuit BHP herstraten (raamcontract elementen-verharding 2014 ev) - deelopdrachten vanaf okt. 2015
- Investering wegen 2018 - 2023, uitvoeren onderzoek + actualiseren lijst

DOMEIN: STRAATMEUBILAIR

- Bebording: inventarisatie kwaliteit
- Markeringen: inventarisatie kwaliteit
- Jaarbegroting bebording: saneringsplan - deelopdracht 2015
- Onderhoud markeringen raamcontract 2014 ev (1 jaar met optie 2 x 1jr verlenging) - deelopdracht 2015
- Paaltjes: sanering obv functionele beoordeling 2014 - deelopdracht 2015
- Bebording: onderhoud bebording (obv kwaliteit) - deelopdracht 2015
- BHP straatmeubilair (2015 - 2018), jaarplan 2015

DOMEIN: GROEN

- Regulier onderhoud groen en maaien (gazons en heesters 2015 ev) - uitvoering 2015
- Regulier onderhoud bomen (snoei) + calamiteiten 2014/2015 (OMOP met optie verlenging 2 jr) - uitvoering 2015

Vervolg: Concept Uitvoeringsprogramma 2015, Cluster Beheer

- Bermen maaien (nieuw bestek 2015) - 2014 Q2 besluit over eventueel nieuw contract
- Onderhoud DZB (=zwerfvuil 2.2 staat - 1 : 1) - uitvoering 2015
- Raamcontract inkoop inboet (bomen en heesters)
- Groeiplaats verbetering (initiatief budget € 450 dzd), aanbesteding eind Q3, eind Q4 deelopdracht 1/1/2016
- Waterwerken parken (incidenteel losse projecten)
- Bermen maaien (nieuw bestek 2015)
- Inkoop bomen - 2015
- Inkoop heesters - 2015
- Inkoop grond t.b.v. cultuurtechnisch werk - 2015
- VTA inspectie bomen - uitvoering 2015

DOMEIN: SPELEN

- Vervangingsplan spelen incl. renovatie speelplekken (7 st) t/m 2016 door OBB
- Spelen: raamcontract inkoop toestellen hout (voorber. 2013 - aanbesteden 2014) door OBB - deelopdracht 2015
- Spelen: raamcontract inkoop toestellen RVS (voorber. 2013 - aanbesteden 2014) door OBB - deelopdracht 2015
- Spelen: raamcontract inkoop toestellen kunststof (voorber. 2013 - aanbesteden 2014) door OBB - deelopdracht 2015
- Regulier onderhoud spelen: opstellen contract (2.2 staat - 1 : 1) voor speeltuinen volledig door DZB (zie spelen dump)
- Groot onderhoud (voorziening 2012 - 2016 totaal € 900 dzd) - OJP - deelopdracht 2015
- Regulier onderhoud speeltoestellen - DVO - door eigen dienst (incl. onderhoud spelen) - eind 2014 nieuwe DVO 2015
- Vervangen ondergrond spelen (2014 - 2017), werkbested, aanbest. medio 2014 (zie spelen dump)
- Onderhoud kunstgrasvelden, nieuw contract, meerjarig (zie spelen dump)
- Onderhoud valondergronden (excl. kunstgras) openbare speelplekken - door DZB (zie spelen dump)
- Veiligheidsinspectie speeltuigen 2015

DOMEIN: TECHNISCHE INSTALLATIES

- KO OMOP OVL 2014 - 2015 dagelijks onderhoud: deelopdracht 2015
- GO OMOP OVL 2014 - 2015 Vervanging armaturen en masten: deelopdracht 2015
- Groepsremplace (jaarlijkse vervanging lampen) - OMOP: deelopdracht 2015
- Schilderen en reinigen lichtmasten OMOP OVL 2014 - 2015: deelopdracht 2015
- OVL Installatie verantwoordelijke (NEN 3140 / 1010) 2014 t/m 2015
- Vervangingsplan Parkeervoorzieningen 2015
- Parkeer Installatie verantwoordelijke (NEN 3140 / 1010) 2015

DOMEIN: REINIGING (WEGEN)

- Onkruid op verhardingen contract vanaf 2015, deelopdracht 2015

DOMEIN: INZAMELING

- Uitbreiding en vervangingsplan: verpakkingsglas (voorbereiding 2014 en uitvoering 2015)
- Uitbreiding en vervangingsplan: oud papier en karton (voorbereiding 2014 en uitvoering 2015)
- Uitbreiding en vervangingsplan: textiel (voorbereiding 2014 en uitvoering 2015)
- Uitbreiding en vervangingsplan: voorbereiding plaatsing
- Uitbreiding en vervangingsplan: toezicht plaatsing
- Uitbreiding en vervangingsplan: kunststof verpakkingsafval (voorbereiding 2014 en uitvoering 2015)
- Project ondergrondse containers binnenstad (huishoudelijk restafval ca. 180 st.) - bestek via PMB
- Project vervangen wijkcontainers (huishoudelijk restafval ca. 350 st.) - bestek via PMB
- Handboek OR: opnemen containers (verpakkingsglas)
- Handboek OR: opnemen containers (oud papier en karton)
- Handboek OR: opnemen containers (textiel)
- Handboek OR: opnemen containers (kunststof verpakkingsafval)
- Opstellen contract: inzamel- en verwerking glas (verpakkingsglas)
- Opstellen contract: inzamel- en verwerking papier (oud papier en karton)
- Opstellen contract: inzamel- en verwerking textiel
- Opstellen contract: inzamelen kunststof (kunststof verpakkingsafval)
- Opstellen contract: verwerkingscontract kunststof (kunststof verpakkingsafval)
- Zwerfvuil: (flankerende) maatregelen tegengaan zwerf-afval (zwerfvuil)

DOMEIN: INTEGRAAL BEHEER

- Monitoringsplan Openbare Ruimte
- Evenementen: draaiboek grote evenementen 2014 ev - evaluatie
- Evenementen: instructie (=draaiboek) kleine evenementen 2014 ev - evaluatie
- Winterdienst: geupdate draaiboek 2014 ev (incl. strooi-routes) - evaluatie
- Winterdienst: geupdate draaiboek 2015 ev (incl. strooi-routes) - actualiseren
- Proces Calamiteiten - evaluatie (uiterlijk 01 - 2015)

DOMEIN: WERK VOOR DERDEN

- Kabels & Leidingen

DOMEIN: SPORT

- Exploitatie Sport 2015

Concept Uitvoeringsprogramma 2016, Cluster Beheer

DOMEIN: RIOLERING

- Reiniging en inspectie: bestek 2016 - 2018 (incl. verbeterpunten vanuit evaluatie vorige contract)
- Reiniging en inspectie: deelopdracht 2016 (voorber. en uitvoering 2016 - 45 km)
- Wateroverlast Boerhavelaan Marienpoelstraat
- Rioleringsvervanging en renovatie Haagweg Zuid
- Rioleringsvervanging en renovatie Gasthuiswijk
- Restlevensduurverlengende maatregelen
- Raamovereenkomst inhuur (was Koolmoes, Riool.nl)
- Onderhoud gemalen: OMOP deelopdracht 2016
- Pompputten: reinigen 2016
- Renovatie gemalen 2016 (17st): vervanging electro-technische mechanische installaties (onderstations ETI / Mechanisch)

DOMEIN: WATER

- Fontein: onderhoud obv BHP (OMOP) 2015 (16 st)
- Reinigen watergangen bladvisser voorber. + toezicht + deelopdracht 2016 (25 km)
- Schonen van Watergangen Schouw (110 km)
- Monitoren Analyse Waterspeelplaatsen (5 st)
- Monitoren Peilbuizen 2016 (650 st)
- Evenementen Waterputten: regulier onderhoud (15 st)
- Baggeren regulier onderhoud 2016

DOMEIN: CIVIELE KUNSTWERKEN

- Onderhoud slijtlagen brugdekken (OMOP) 2016
- Onderhoud metselwerk bruggen + walmuren (reinigen en voegen metselwerk 2014) - OMOP 2016
- Stevenshof en Merenwijk: vervangen 24 bruggen 2016
- Stootpalen en geleidewerken, OMOP 2016
- Conserveren stalen kunstwerken 2015-2017 (raam) 2016
- Conserveren houten kunstwerken 2015-2017 (raam) 2016
- Brugdekken en brugleuningen: vervanging 2016
- Inspecties kunstwerken, technisch en functioneel 2016
- Groot Onderhoud 2016

DOMEIN: WALMUREN EN BESCHOEIING

- Walmuren: reinigen en voegen metselwerk 2016
- Damwanden: vervangingen 2016
- Beschoeiingen (horizontaal) deelopdracht 1 voor 2016

DOMEIN: WEGEN

- Wegen - asfalt -: inspectie door externen (incl. input voor KO) + inlezen in GBI next 2016
- Wegen - asfalt -: meerjaren programma 2017 - 2021, genereren, afstemmen en vaststellen na inspectie 2016
- Investeringswegen 2018 t/m 2023, lijst actualiseren
- GO vanuit BHP obv nieuw raamcontract 2014 ev deelopdracht 2016 - uitvoeren
- Wegen - asfalt -" voorbereiden en uitvoeren investering programma 2016
- BHP 2015 - 2019, deel 2016
- Wegen - elementen -: inspectie door externen (incl. input voor KO) + inlezen in GBI next
- Wegen - elementen -: meerjaren programma 2017 - 2021, genereren, afstemmen en vaststellen + lijst actualiseren
- GO vanuit BHP herstraten (raamcontract elementen-verharding 2014 ev) - deelopdrachten vanaf okt. 2016
- Investering wegen 2018 - 2023, uitvoeren onderzoek + actualiseren lijst

DOMEIN: STRAATMEUBILAIR

- Bebording: inventarisatie kwaliteit
- Markeringen: inventarisatie kwaliteit
- Jaarbegroting bebording: saneringsplan - deelopdracht 2016
- Onderhoud markeringen 2017 (1 jaar met optie 2 x 1jr verlenging) - OMOP
- Onderhoud markeringen raamcontract 2014 ev (1 jaar met optie 2 x 1jr verlenging) - deelopdracht 2016
- Paaltjes: sanering obv functionele beoordeling 2014 - deelopdracht 2016
- Bebording: onderhoud bebording (obv kwaliteit) - deelopdracht 2016
- BHP straatmeubilair (2015 - 2018), jaarplan 2016

DOMEIN: GROEN

- Regulier onderhoud groen en maaien (gazons en heesters 2015 ev) - uitvoering 2016
- Regulier onderhoud bomen (snoei) + calamiteiten 2014/2015 (OMOP met optie verlenging 2 jr) - uitvoering 2016
- Bermen maaien (nieuw bestek 2015) - 2014 Q2 besluit over eventueel nieuw contract - uitvoering 2016
- Onderhoud DZB (=zwerfvuil 2.2 staat - 1 : 1) - uitvoering 2016
- Groeiplaats verbetering (initiatief budget € 450 dzd), eind Q4 deelopdracht 1/1/2017
- Inkoop bomen - 2016
- Inkoop heesters - 2016
- Inkoop grond t.b.v. cultuurtechnisch werk - 2016
- VTA inspectie bomen - uitvoering 2016

Vervolg: Concept Uitvoeringsprogramma 2016, Cluster Beheer

DOMEIN: SPELEN

- Vervangingsplan spelen incl. renovatie speelplekken (7 st) t/m 2016 door OBB
- Spelen: raamcontract inkoop toestellen hout (voorber. 2013 - aanbesteden 2014) door OBB - deelopdracht 2016
- Spelen: raamcontract inkoop toestellen RVS (voorber. 2013 - aanbesteden 2014) door OBB - deelopdracht 2016
- Spelen: raamcontract inkoop toestellen kunststof (voorber. 2013 - aanbesteden 2014) door OBB - deelopdracht 2016
- Regulier onderhoud spelen: opstellen contract (2.2 staat - 1 : 1) voor speeltuinen volledig door DZB (zie spelen dump) 2016
- Groot onderhoud (voorziening 2012 - 2016 totaal € 900 dzd) - OJP - deelopdracht 2016
- Regulier onderhoud speeltoestellen - DVO - door eigen dienst (incl. onderhoud spelen) - eind 2014 nieuwe DVO 2016
- Vervangen ondergrond spelen (2014 - 2017), werkbested, aanbested. medio 2014 (zie spelen dump) 2016
- Onderhoud kunstgrasvelden, nieuw contract, meerjarig (zie spelen dump) 2016
- Onderhoud valondergronden (excl. kunstgras) openbare speelplekken - door DZB (zie spelen dump) 2016
- Veiligheidsinspectie speeltuigen 2016

DOMEIN: TECHNISCHE INSTALLATIES

- KO OMOP OVL 2014 - 2015 dagelijks onderhoud: deelopdracht 2016 (optie jaren)
- GO OMOP OVL 2014 - 2015 Vervanging armaturen en masten: deelopdracht 2016
- Groepsremplace (jaarlijkse vervanging lampen) - OMOP: deelopdracht 2016
- Schilderen en reinigen lichtmasten OMOP OVL 2014 - 2015: deelopdracht 2016
- OVL Installatie verantwoordelijke (NEN 3140 / 1010) 2014 t/m 2015
- Technisch beheer VRI's 2016
- VRI Installatie verantwoordelijke (NEN 3140 / 1010) 2016
- Vervangingsplan Parkeervoorzieningen 2016
- Parkeer Installatie verantwoordelijke (NEN 3140 / 1010) 2016

DOMEIN: REINIGING (WEGEN)

- Onkruid op verhardingen contract vanaf 2015, deelopdracht 2016

DOMEIN: INZAMELING

- Uitbreiding en vervangingsplan: verpakkingsglas (voorbereiding 2014 en uitvoering 2015)
- Uitbreiding en vervangingsplan: oud papier en karton (voorbereiding 2014 en uitvoering 2015)
- Uitbreiding en vervangingsplan: textiel (voorbereiding 2014 en uitvoering 2015)
- Uitbreiding en vervangingsplan: voorbereiding plaatsing
- Uitbreiding en vervangingsplan: toezicht plaatsing
- Uitbreiding en vervangingsplan: kunststof verpakkingsafval (voorbereiding 2014 en uitvoering 2015)
- Zwerfvuil: (flankerende) maatregelen tegengaan zwerfvuil (zwerfvuil)

DOMEIN: INTEGRAAL BEHEER

- Evenementen 2016 NNTB (nog nader te bepalen)
- Winterdienst: draaiboek 2015 ev (incl. strooiroutes) - evaluatie
- Winterdienst: draaiboek 2016 ev (incl. strooiroutes) - actualiseren

DOMEIN: WERK VOOR DERDEN

- Kabels & Leidingen

DOMEIN: SPORT

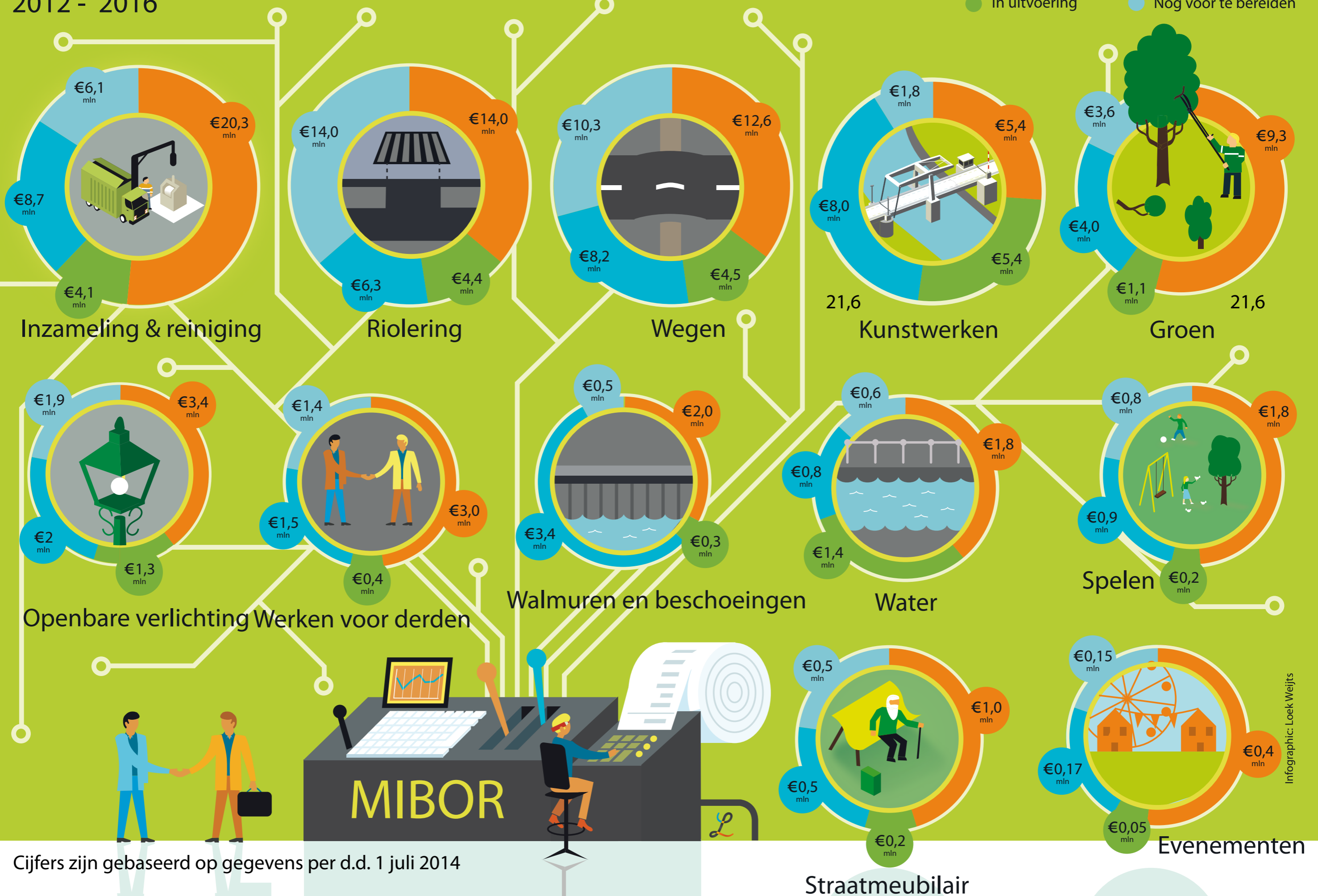
- Exploitatie Sport 2016

Het financiële overzicht van MIBOR

2012 - 2016

LEGENDA

- Uitgevoerd werk
- In voorbereiding
- In uitvoering
- Nog voor te bereiden



Cijfers zijn gebaseerd op gegevens per d.d. 1 juli 2014

Infographic: Loek Weijts

